



PLAN D'ACTION 2019 - 2022

# CITÉ ÉDUCATIVE DE GENNEVILLIERS

« FAIRE » CITÉ ÉDUCATIVE POUR « ÊTRE » CITÉ ÉDUCATIVE



MINISTÈRE  
DE L'ÉDUCATION  
NATIONALE ET  
DE LA JEUNESSE

MINISTÈRE  
DE LA COHÉSION  
DES TERRITOIRES  
ET DES RELATIONS  
AVEC LES  
COLLECTIVITÉS  
TERRITORIALES

MINISTÈRE  
CHARGÉ  
DE LA VILLE  
ET DU LOGEMENT

# SOMMAIRE

Introduction	3
Périmètre de la Cité éducative	4
Enjeux et problématiques de la Cité éducative	5
De la stratégie à l'action : le programme d'actions 2019-2022	6
Gouvernance et pilotage de la Cité éducative	13
Conclusion : Coopérer pour ouvrir les possibles	16

*« Les Cités éducatives visent à intensifier les prises en charges éducatives des enfants à partir de 3 ans et des jeunes jusqu'à 25 ans avant, pendant, autour et après le cadre scolaire.*

*Elles consistent en une grande alliance des acteurs éducatifs travaillant dans les quartiers prioritaires de la politique de la ville : services de l'Etat, des collectivités, associations, habitants.»<sup>1</sup>*

En septembre 2019, la ville de Gennevilliers a obtenu le label « Cité éducative » pour le quartier du Luth. Il s'agit de construire une stratégie territoriale ambitieuse et partagée en rassemblant autour des questions d'éducation, l'ensemble des partenaires éducatifs et des acteurs de terrain : associations, parents, élèves...

Il existe déjà sur le territoire du Luth un réseau d'éducation prioritaire renforcé (REP+) et un programme de réussite éducative (PRE). La Cité éducative vient en complément de ces derniers. Il s'agit bien de préserver l'existant, dans sa spécificité et dans sa culture, en faisant vivre les complémentarités et en veillant à la cohérence territoriale.

Innover, expérimenter, observer, évaluer, ouvrir les possibles, croiser les regards, faire ensemble, participent de la construction de cette Cité éducative. **L'objectif est de « faire » Cité éducative afin de « devenir » Cité éducative de manière pleine et entière.**

---

<sup>1</sup> Dossier de presse Cités éducatives 5 septembre 2019

# 1. Périmètre de la cité éducative de Gennevilliers

La Cité éducative de Gennevilliers s'adresse à tous les enfants et jeunes du territoire du Luth de 0 à 25 ans. Pour les enfants en âge scolaire, il s'agit de l'ensemble des élèves fréquentant les établissements scolaires du réseau d'éducation prioritaire renforcé Guy Môquet, REP +.<sup>2</sup>

Tranche d'âge	Nombre d'enfants	
0-3 ans	437	
Etablissement	Nombre d'élèves	Nombre de classes
Ecole maternelle Langevin	126	7
Ecole maternelle Kergomard	203	10
Ecole maternelle Aguado	108	6
Ecole maternelle Diderot	253	13
Ecole maternelle Lurçat	185	10
Ecole élémentaire Diderot A	179	11
Ecole élémentaire Diderot B	205	14
Ecole élémentaire Lurçat	327	21
Ecole élémentaire Langevin A	225	13
Ecole élémentaire Langevin B	246	15
Collège Guy Môquet	706	32 divisions de la 6 <sup>ème</sup> à la 3 <sup>ème</sup>
Tranche d'âge	Nombre de jeunes	
16 – 17 ans	396	
18 – 25 ans	822	
Soit 4 418 enfants et jeunes sur le périmètre de la Cité éducative		

Les enfants de 0-3 ans et les jeunes de 16 à 25 ans sont pleinement intégrés dans le périmètre de la Cité éducative.

L'objectif de la Cité éducative étant de réfléchir et d'agir en termes de parcours et de veiller à ce qu'il n'y ait ni de rupture ni de discontinuité, la Cité éducative s'adresse aux jeunes du quartier qui ont mis à profit la mobilité.

## Diagnostic : des forces et des faiblesses identifiées

*Les éléments présentés dans le pré-projet ont contribué à identifier les forces et les faiblesses du territoire.*

➤ **Un quartier dynamique** mais une jeunesse qui se heurte à des freins

La population du quartier du Luth est particulièrement jeune. La mixité sociale y est faible et l'indice de développement humain (IDH2) très bas.

Un faible niveau de qualification des jeunes sortis du système scolaire avec une forte proportion de jeunes qui sont en recherche d'emploi.

<sup>2</sup> Sources : éducation nationale et INSEE

**Un tissu économique important** mais une inadéquation emploi / qualification

Les emplois sur la ville sont nombreux (taux d'emploi supérieur à 1) mais ne correspondent pas avec les qualifications des habitants du quartier et notamment celles des jeunes.

**Des jeunes filles qui réussissent mieux que les garçons** mais qui ne s'autorisent pas à faire des études scientifiques

Le décrochage scolaire est plus marqué chez les garçons, notamment en filière professionnelle tandis que les filles plus en réussite, semblent autocensurer leurs ambitions.

**Un quartier familial** mais des phénomènes qui interpellent

Les familles nombreuses et les familles monoparentales représentent une grande part de la population du quartier du Luth.

Il existe des conflits relatifs à des enjeux de territoire entre jeunes, mais aussi des comportements à risque de différentes natures. Les besoins d'accompagnement sont nombreux sur ces thématiques.

**Des arrivées de populations nouvelles** qui suscitent des réponses adaptées

Le quartier du Luth a de tout temps accueilli de nouveaux habitants au rythme des vagues migratoires. Il convient donc d'engager une réflexion sur leur accueil dans les structures éducatives.

**Des ressources nombreuses** mais des synergies à construire ou à renforcer

Le quartier bénéficie de nombreux dispositifs, contractualisations et une grande diversité d'acteurs y sont engagés et investis. Les équipements sont également nombreux et diversifiés.

## 2. Enjeux et problématique de la cité éducative de Gennevilliers

---

Le diagnostic élaboré dans le pré-projet, qui dresse les forces et faiblesses du quartier, couplé aux objectifs nationaux des Cités éducatives et aux orientations stratégiques des principaux partenaires (académie, priorités du contrat de Ville, projet éducatif de territoire, contrat local de santé, priorités du conseil départemental, PRIJ) a conduit à identifier **4 enjeux majeurs** de la Cité éducative de Gennevilliers :

### Les enjeux retenus

Enjeu n°1 :

favoriser le bien-être des enfants et des jeunes (0-25 ans).

Enjeu n°2 :

réduire les inégalités.

Enjeu n°3 :

personnaliser le parcours des enfants et des jeunes (0-25 ans).

Enjeu n°4 :

mettre en synergie les acteurs pour co-construire une culture éducative et citoyenne partagées.

Afin de rassembler les réflexions et arriver à un projet cohérent, ces enjeux et questionnements ont conduit à l'élaboration collective de la problématique identifiée, ci-dessous.

### Comment agir en collectif d'acteurs et en cohérence pour la réussite des enfants et des jeunes de la cité éducative de Gennevilliers ?

Dès 2019 : mobilisation des partenaires et réalisation d'un diagnostic relationnel

A compter de 2020 : mise en œuvre d'une ingénierie de projet, création d'un observatoire et du référentiel d'évaluation pour la mise en synergie de tous les acteurs

### 3. De la stratégie à l'action : programme d'actions 2019-2022

**Des axes prioritaires et des objectifs opérationnels en cohérence avec les stratégies des différents acteurs de la Cité éducative de Gennevilliers**

Le plan d'action de la Cité éducative est bâti à partir de l'articulation des objectifs nationaux des Cités éducatives, déclinés en fonction des priorités locales et des orientations stratégiques des différents partenaires.

#### Six axes stratégiques académiques

Parcours de l'élève et persévérance scolaire.

Ouverture sur le monde.

Santé, bien-être et climat scolaire.

Parentalité.

Accompagnement et formation des acteurs.

L'environnement, source d'émancipation.

#### Projet Educatif De Territoire

1 Favoriser le bien-être des enfants  
et contribuer  
à l'amélioration de ses  
conditions d'apprentissage.

2 Lutter contre les inégalités  
d'accès aux savoirs,  
contre les déterminismes  
sociaux.

3 Favoriser la place des familles  
au sein des espaces éducatifs  
gennevillois.

4 Veiller à la qualité des  
activités et interventions  
éducatives et promouvoir  
la qualification des acteurs.

5 Favoriser les conditions du  
partenariat autour du  
projet et des actions  
éducatives.

#### Contrat de ville : pilier cohésion sociale – axe éducation culture et sport

1 Accompagner  
l'éveil des tous-petits..

2 Favoriser l'accès aux pratiques  
culturelles et sportives,  
« ici et ailleurs ».

3 Valoriser la diversité et l'unicité  
des patrimoines, des mémoires  
et engagements citoyens pour  
vivre ensemble.

4 Permettre aux parents  
d'investir un espace  
éducatif partagé.

5 Accompagner les enfants  
et les jeunes vers la  
réussite.

6 Lutter contre les ruptures  
éducatives et pour la  
réussite éducative.

#### Axes stratégiques du pôle éducation du Conseil Départemental

1 Bien-être et  
climat scolaire.

2 Persévérance et décrochage  
scolaire.

3 Promotion des valeurs  
citoyennes

Des thèmes apparaissent comme transversaux (bien-être, climat scolaire), la Cité éducative favorisera la synergie des différents acteurs.

Le projet de Cité éducative prend également en compte les axes stratégiques du conseil local de santé, qui est en cours de finalisation. De même, il intégrera les différents projets contractuels concernant la culture.

Sur les trois années concernées 2020-2022, soit jusqu'à l'été 2023, le programme d'actions sera décliné avec en fil conducteur une ingénierie de formation interinstitutionnelle afin d'outiller l'ensemble des acteurs et de travailler à une culture et des pratiques communes.

## Un plan d'action évolutif, itératif et participatif

Le plan d'action a vocation à évoluer grâce à une démarche itérative conduite à partir de bilans, d'évaluations et d'observations qui jalonneront la vie de la cité éducative :

- mise en place, dès 2019, d'un **diagnostic de l'action éducative** qui permettra d'établir une cartographie relationnelle des acteurs de la Cité éducative, identifiant ressources et actions existantes sur lesquelles s'appuyer mais aussi les faiblesses et lacunes à corriger.

Ce diagnostic permettra de poser les fondations de **l'observatoire de la Cité éducative** : dynamique et panoramique, **l'observatoire permettra de nourrir l'action de la cité éducative par la production d'études et d'outils d'évaluation.**

**Des partenariats avec des laboratoires de recherche** seront également engagés (accompagnement à la scolarité avec ESCOL, relations familles/institutions avec l'université de Cergy-Pontoise, etc.). Ils serviront à interroger les pratiques, générer de la connaissance transposable et capitaliser savoirs et ressources, notamment sous forme de recherches-actions.

**Des valeurs et principes qui irriguent le plan d'actions** - Les questions d'ouverture au monde et de confiance sont centrales. En effet, au moins trois études réalisées depuis 5 ans<sup>3</sup> sur la ville de Gennevilliers et sur le quartier du Luth soulignent la difficulté pour les jeunes de se faire confiance, d'avoir confiance en l'avenir et de faire confiance aux institutions, tout en reconnaissant la place de certains acteurs auprès d'eux. Leur rapport au monde se construit dans cette ambivalence et investir ce monde en tant que citoyen, en tant que jeune actif est parfois complexe.

La Cité éducative de Gennevilliers vise à restituer, conforter le lien, la confiance entre enfants, jeunes et adultes pour organiser les clés de la réussite collectivement pour chacune et chacun.

Le programme d'actions 2020 - 2022 prend en compte la dimension du mieux vivre-ensemble et met en avant les valeurs de la République et de la citoyenneté.

L'ensemble des actions intègre la question de l'égalité fille - garçon dans une approche transversale.

La Cité de Gennevilliers propose d'articuler son plan d'action à partir des 3 grands objectifs nationaux et des thèmes qui s'y rattachent.

---

<sup>3</sup> Recherche action « lutter contre les ruptures éducatives », ICC, 2012 - Recherche action « Renforcer l'esprit critique des jeunes en quartier populaire, Joëlle Bordet, CGET, 2016 - Recherche action « relations familles-institutions », Gilles Monceau, université de Cergy-Pontoise, 2014

## Objectif n°1 des cités éducatives : conforter le rôle de l'école

Les acteurs de la Cité éducative de Gennevilliers, forts de leurs expériences respectives, ont pu constater la nécessité d'oeuvrer de manière coopérative à la réduction des inégalités et de contribuer à l'épanouissement et à l'émancipation des enfants et des jeunes.

La Cité éducative de Gennevilliers a comme ambition de conforter le rôle de l'école :

- en inscrivant les différents temps de vie des enfants et des jeunes au centre de la réflexion ;
- en encourageant des alliances éducatives en interne ;
- en développant le partenariat en externe.

Ce travail ambitieux nécessite de reconsidérer et de sécuriser le parcours scolaire dans et hors l'école par une approche qui se veut systémique.

En 2019, la mobilisation des acteurs locaux, le diagnostic et la cartographie réalisée par l'observatoire, contribueront à la mobilisation des partenaires pour renforcer les alliances éducatives en interne et en externe.

### Rechercher une meilleure mixité sociale et scolaire

Réduire les inégalités est l'une des clés de voûte de la Cité éducative. Il s'agit de l'une des préoccupations majeures à Gennevilliers pour garantir la réussite de toutes et tous. Il s'agit de faire de la diversité sociale et culturelle un atout et non une source d'inégalité. Aussi, les pistes d'actions incluses dans le contrat de ville 2015-2022 visant l'attractivité des établissements scolaires et équipements éducatifs et culturels du quartier seront poursuivies.

### Améliorer le bien-être de tous, élèves, parents et personnels

La question de la réussite scolaire est intimement liée aux notions de bien-être et d'estime de soi. La Cité éducative s'attachera à mener des réflexions et à proposer des actions améliorant le bien-être à l'endroit des enfants, des jeunes, des parents et des personnels. La Cité éducative s'attachera également à favoriser la coopération entre les acteurs déjà impliqués sur ces questions pour mener conjointement une réflexion visant à renforcer ces actions.

De ce point de vue, les espaces de parole et les groupes d'échange de pratique initiés par l'espace santé jeune sur le territoire doivent être confortés au niveau du secondaire, en complémentarité avec le dispositif départemental de médiation.

Enfin, la Cité éducative permettra de déployer cette attention au bien-être de tous dès le plus jeune âge. Et des actions jusqu'ici engagées en direction des plus de trois ans, pourront être investies dès le premier âge. Ces initiatives seront développées en lien avec les crèches, la PMI très active sur le quartier et le centre social Aimé Césaire qui accueille le LAEP (Lieu Accueil Enfant/Parent).

### Renforcer le suivi personnel

Dès le plus jeune âge, il est indispensable de pouvoir offrir une prise en charge personnalisée à chaque enfant. Cet accompagnement, parfois long, nécessite un croisement de regards et un passage de relais concerté. Le territoire de la Cité éducative peut compter sur de multiples ressources pour un suivi personnel sur les dimensions scolaires, psychoaffectives, sociales et éducatives (plusieurs structures existent localement). Il s'agit de mieux articuler ces ressources, sur les âges charnières, toujours en associant les familles.

La Cité éducative est ainsi l'occasion de repenser, d'améliorer les dispositifs passerelles au sein du primaire ou entre le primaire et le secondaire. L'accompagnement de l'élève doit être aussi celui des enfants, avec leurs parents. De ce fait, il doit être une préoccupation « inter degré » mais aussi « inter acteurs ». La réorganisation du dispositif de réussite éducative (PRE) à Gennevilliers peut être propice dans ce contexte ainsi que sa mise en cohérence avec le dispositif **PREMIS du conseil départemental**.

### Encourager l'ambition scolaire

L'ambition scolaire se développe à partir du projet de chaque enfant et de chaque jeune en se nourrissant de son environnement. La Cité éducative s'attache à renforcer et développer les actions qui permettront à l'enfant et au jeune de prendre confiance en lui, d'acquérir de nouveaux savoirs, de se projeter dans son parcours scolaire. C'est tout l'intérêt des multiples activités culturelles et sportives proposées sur le territoire. Il s'agit de leur permettre de capitaliser ces expériences scolaires, culturelles et sportives positives

au service de leur ambition scolaire et professionnelle, et ainsi d'utiliser la Cité éducative comme force de proposition de parcours ambitieux tels que l'accompagnement des étudiants, par exemple

### Encourager la coopération avec les parents : favoriser la place des familles à l'école

Comme pour les enfants et les jeunes, les parents ont une place centrale dans la Cité éducative. Les reconnaître comme coéducateurs « partenaires », multiplier les espaces de coopérations avec les autres acteurs éducatifs et leur permettre de trouver leur place au sein de ce projet est une priorité. L'idée est pour chacun, professionnels et parents, de développer une meilleure connaissance mutuelle. En ce sens, poursuivre, conforter et diffuser les recherches-actions développées sur le thème de la parentalité sur le territoire seront autant de points d'appui pour atteindre cet objectif.

Créer des liens entre les expériences telles que le « *café des parents* » initié à l'école Diderot A et au collège, avec les initiatives mises en place au centre social, en lien avec la maison des familles par exemple.

### Renforcer les alliances éducatives à l'interne et avec les partenaires

C'est par l'échange de pratiques, le partage de connaissances et la construction commune de compétences que la Cité éducative de Gennevilliers souhaite renforcer les alliances éducatives. C'est pour cela qu'elle met au cœur de son projet la volonté de proposer une démarche de formation interinstitutionnelle des acteurs éducatifs. De ce point de vue, le programme « *DULALA* » invitant parents et professionnels, mais aussi l'expérience de la « *boîte à jouets* » formant ensembles enseignants et animateurs seront poursuivis. Au niveau du secondaire, l'expérience du groupe « *synergie* », constitué des acteurs éducatifs du territoire sera davantage valorisé auprès des établissements scolaires. Ce type d'expériences est précieux pour des professionnels souhaitant rompre avec le sentiment d'isolement. La Cité éducative doit être le moyen de les conforter sur un territoire plus circonscrit.

## Objectif n°2 des cités éducatives : promouvoir la continuité éducative

La Cité éducative de Gennevilliers souhaite orienter plus particulièrement ses actions vers l'accès à la culture et au sport du plus grand nombre d'enfants et de jeunes.

Au-delà de la mise à disposition des équipements et de l'offre de prestations éducatives, culturelles et sportives, les acteurs locaux souhaitent garantir une continuité et une lisibilité entre les différents temps de l'enfant et du jeune afin d'arriver à une véritable « *boucle éducative* » (Bonnery, 2014). Cette démarche visera notamment les publics les plus éloignés afin de favoriser leur réussite scolaire.

Tout l'enjeu sera de limiter au maximum les effets du « *curriculum invisible* » (Netter, 2018) qui de par la capacité inégale des enfants à faire des liens entre leurs expériences culturelles et apprentissages scolaires, démultiplie ou non leur accès aux savoirs et creusent, ou non les inégalités scolaires.

### Favoriser la socialisation précoce des enfants

Dès leur plus jeune âge, les enfants peuvent profiter des bienfaits de la rencontre avec l'Autre. Expériences sociales, constructions langagières, ou constructions des premiers savoirs, autant d'objectifs que la Cité éducative vise en développant des prises en charge dès la petite enfance et une articulation des actions de la petite enfance avec l'entrée à l'école maternelle en petite section.

Un accent fort sera mis sur les activités qui concourent au développement du langage et de l'autonomie (*Jeux libres, musique, plurilinguisme...*) à travers le développement d'actions et la formation des professionnels sur les structures d'accueil de type *Lieu d'Accueil Enfants Parents et garderie éphémère*.

La place des associations et du centre social sur le quartier est importante, en lien avec la PMI. Il s'agit de toucher tout particulièrement les jeunes enfants qui n'ont pas expérimenté de lieux d'accueil en dehors du cadre familial. La crèche du Luth, « *Plein soleil* », entièrement reconstruite pour 2022, ouverte sur le quartier, contribuera à cette orientation.

### Faciliter l'implication des parents et les conditions d'exercice de la parentalité

Il s'agit de réfléchir à la parentalité et à la coéducation avec les parents afin qu'ils puissent déterminer eux-mêmes les sujets et les thématiques qu'ils estiment nécessaires de mettre en commun dans le cadre de la Cité éducative. Pour cela plusieurs actions seront proposées dont des temps de formation et d'outillage communs. Cet axe pourra s'appuyer sur les actions développées avec la maison des familles. Il pourra bénéficier aussi de l'expérience de projet de périnatalité « *devenir parents* », engagé par la direction de la santé avec les PMI, les centres sociaux, la direction de la petite enfance. Ainsi, il s'agit là de vérifier l'implication

de tous autour des conditions d'exercice de la parentalité pour tous les âges de la vie.

### Développer la prévention santé-hygiène

Le service Prévention de la santé de Gennevilliers coordonne les actions de promotion de la santé sur le territoire. La Cité éducative s'attache à renforcer ces actions en tant que de besoins sur son périmètre et facilite la mise en réseau des professionnels de santé avec les autres professionnels de la jeunesse : travail sur le repérage précoce, le dépistage, les conduites à risque. Le bien-être et la santé mentale des jeunes sont au cœur des préoccupations des acteurs de la prise en charge qui seront amenés à participer aux travaux de mise en place du conseil local de santé mentale sur la commune.

Par ailleurs, certaines actions de prévention et de promotion de la santé actuellement déployées par divers opérateurs sur Gennevilliers et en partie financées par l'Agence Régionale de Santé pourraient être développées au sein de la Cité éducative :

- *dépistage et éducation buccodentaire (Service prévention ville) ;*
- *je vais bien t'inquiètes (Espace santé jeunes) ;*
- *promotion des comportements préventifs et de la santé chez les jeunes en situation de précarité (Espace santé jeunes) ;*
- *programme d'éducation pour la santé de l'enfant : « Devenir parent et prendre soin de son enfant » (Service prévention ville) ;*
- *sessions de formation des professionnels en contact avec les parents ;*
- *diététique en vadrouille (Service prévention ville) ;*
- *prévention de l'homophobie et des discriminations (Espace santé jeunes) .*

D'autres partenaires, associatifs pourraient également être mobilisés pour leurs compétences et leurs interventions auprès des jeunes.

Le diagnostic du **contrat local de santé** sera finalisé en décembre 2019. Les axes stratégiques qui seront fixés avec l'agence régionale de santé pourront servir de socle aux actions « santé des jeunes » de la Cité éducative.

### Favoriser la persévérance scolaire et la lutte contre le décrochage

Encourager la persévérance scolaire, c'est mettre en place les conditions d'une compréhension des attendus scolaires. C'est également permettre à l'enfant et au jeune de s'investir dans les apprentissages en reconnaissant ses propres ressources et celles qui lui sont disponibles. C'est surtout aider l'enfant et le jeune à réaliser des liens entre ce qu'il apprend hors et dans l'école, afin de gagner en autonomie. La Cité éducative de Gennevilliers souhaite par ce biais favoriser la persévérance scolaire pour les élèves de tous âges.

Ainsi, le travail engagé avec un collégien dans le cadre de son exclusion au sein du « *fil continu* » doit pouvoir être poursuivi de façon renforcée et continue au sein du collège, avec la famille et les acteurs du fil. La Cité éducative doit permettre d'engager véritablement ce travail repéré depuis plusieurs mois déjà. « Améliorer le bien-être » prend nécessairement du temps, tout particulièrement au moment de l'adolescence pour des enfants rencontrant de multiples problématiques.

### Promouvoir l'éducation artistique et culturelle

Les acteurs de la Cité éducative souhaitent développer, soutenir et conforter les actions d'éducation artistique et culturelle afin d'améliorer l'accès à ces activités et renforcer le lien entre apports culturels et éducation formelle. Cette démarche fera de l'accès à la culture un point d'appui fort de la réussite des élèves et d'ouverture des possibles pour les enfants et les jeunes.

Les actions culturelles et artistiques sont nombreuses sur le territoire et les liens entre institutions existent : *collège et Tamanoir, écoles et médiathèques, club ados du 36-38 et direction de la culture, projet culture et ZSP avec le Panthéon, etc.* Pour autant, la cartographie des acteurs qui doit être engagée dans le cadre de la Cité éducative permettra de conforter et de déployer des liens pour une plus grande richesse des interventions des uns avec les autres, complétée par l'offre départementale déployée sur tout le territoire des Hauts-de-Seine.

### Développer la pratique sportive et les activités de bien-être corporel

Se sentir à l'aise dans son corps est une condition essentielle de bien-être et d'épanouissement. La pratique sportive permet de contribuer au bien-être et développe des compétences transversales qui peuvent être réinvesties dans les apprentissages. Cela permet également de développer les qualités de solidarité et de

coopération dans un cadre collectif. Au regard de tous ces effets positifs et des actions déjà menées en ce sens (*nouvelles activités périscolaires, écoles des sports...*), la Cité éducative de Gennevilliers encouragera l'accès à toutes activités sportives ou de bien-être dès le plus jeune âge.

### **Mieux diffuser la culture scientifique et technique**

La culture scientifique et technique doit être mise à l'honneur sur le territoire. C'est pourquoi la Cité éducative s'attachera à offrir des moyens conséquents afin de multiplier les occasions de pratique et de découverte permettant aux enfants et aux jeunes de s'inscrire dans des actions novatrices et ambitieuses. Il s'agira de développer l'appétence des enfants et des jeunes pour le choix de carrières créatrices de plus-values intellectuelles. A ce titre, certaines ressources pourraient être optimisées dans et hors de l'école : « clubs mathématiques », *fab lab, labo junior, math'gic et etc.*

### **Développer l'accompagnement personnalisé des jeunes**

L'accompagnement individualisé sous toutes ses formes est fondamental pour un certain nombre de jeunes. A plus forte raison, au collège et au lycée afin de s'assurer que le jeune puisse s'épanouir et que le parcours de ce dernier soit constructif. Cela reste un axe fort d'action en direction des jeunes dans le cadre de la Cité éducative. Il permettra, dès le plus jeune âge, à chaque enfant, de repérer les ressources dont il dispose autour de lui pour l'accompagner dans sa réussite et son épanouissement. Il favorisera l'identification, par les adultes qui l'entourent, de ce dont il a besoin pour grandir au sein de son/ses groupes de références. Pouvoir construire son trajet, singulier, dans un cadre qui s'adresse ainsi à tous et donc, aussi, à chacun, constitue un cadre collectif dans lequel il puisse s'épanouir.

C'est ce que propose le *dispositif ATP (Accompagnement du Travail Personnel)*, offrant différentes actions collectives, déclinant des spécificités adaptées à la diversité des besoins des collégiens, pour répondre à chacun. Seule une concertation régulière, une coopération approfondie le permet.

Cette dimension sera travaillée avec les assistantes sociales scolaires municipales, le Projet de Réussite Educative et entrera pleinement dans le cadre du *projet d'accompagnement personnalisé (ATP) et le dispositif PREMIS*.

## **Objectif n°3 des cités éducatives : ouvrir le champ des possibles**

Toutes les actions participant à l'ouverture culturelle et à la diversité des expériences des enfants, des jeunes et de leur famille alimentent leur compréhension du monde, le développement de l'esprit critique et de leur autonomie. Cet objectif est essentiel dans le contexte actuel, pour faire société et pour l'exercice plein et entier de leur citoyenneté.

L'ouverture sur le monde, la mobilité des publics, l'accès à une orientation choisie et l'accompagnement vers les savoirs fondés sur un rapport de confiance en soi, dans les autres, en l'adulte et en l'institution, sont donc les enjeux déterminants dans le parcours individuel des enfants et des jeunes, mais aussi pour leur appartenance réelle et effective à la communauté nationale, avec leur famille.

Compte tenu des espaces investis hors « territoire » par les 16-25 ans, les actions se développeront nécessairement avec des partenaires situés hors du « territoire » de la Cité éducative.

### **Faire découvrir les filières de formation et du monde du travail**

La ville de Gennevilliers, territoire d'industrie, et le département des Hauts-de-Seine, de par son dynamisme économique et sa position géographique, offrent de nombreuses possibilités d'emplois. Pour autant les possibilités semblent restreintes pour de nombreux jeunes quant à l'accès à la formation et à l'emploi. Les actions de la Cité éducative viseront donc à ouvrir le champ des possibles pour garantir une connaissance accrue et un accès facilité à la formation et, au monde du travail. Pour atteindre ces objectifs, il sera possible de s'appuyer sur de nombreuses entreprises installées sur la ville qui proposent des partenariats ou des actions avec les différentes structures : (Thalès, Prisma Media, la zone d'activité des Chanteraines, la communauté portuaire de Gennevilliers...).

### **Favoriser la maîtrise de la langue et lutter contre l'illettrisme et l'illectronisme**

La maîtrise du langage est la condition essentielle de la communication et de la compréhension. Dans une société où les exigences augmentent, la Cité éducative a pour ambition de lutter dès le plus jeune âge, dans une logique de parcours, à la réduction de la fracture numérique et à l'acquisition des compétences du socle commun de connaissances de compétences et de culture (dire, lire, écrire, compter, respecter autrui). Bien

que l'école soit en première ligne sur ces questions, les acteurs locaux pourront cependant se positionner en cohérence avec ses missions.

### **Aider à l'insertion professionnelle des jeunes sans qualification**

Selon l'observatoire des inégalités, environ 80 000 jeunes sortent du système scolaire avec un bagage « faible ». Des dispositifs existent et montrent leur efficacité. Pourtant certains jeunes n'étant ni scolarisés, ni en formation, ni en emploi (NEETS) ne profitent pas des ressources du territoire. La Cité éducative de Gennevilliers s'articulera avec les dispositifs déjà existants sur la commune (ou portés par l'Aide Sociale à l'Enfance) et qui concentreront des moyens importants (*PRIJ, AAP NEETS et réseau synergie*) pour accompagner les publics les plus éloignés.

### **Développer la mobilité et les rencontres**

La mobilité est un terme positif et souvent associé à la liberté et à la possibilité de s'épanouir en accédant à des loisirs, à de la culture, ou à d'autres cultures notamment par l'apprentissage des langues vivantes. C'est aussi, plus généralement, la perspective d'un emploi et d'une indépendance pour les jeunes.

La Cité éducative entend créer les conditions et offrir les moyens nécessaires facilitant cette mobilité pour s'ouvrir au monde et aux autres, créant ainsi des leviers puissants vers l'autonomie et l'émancipation de toutes et tous.

Le plan d'action s'appuiera sur des ressources et des expériences sur le territoire. *On peut noter le service des séjours éducatifs qui propose à plus de 1000 jeunes gennevillois par an de partir en séjours et tout particulièrement à l'étranger : capitales européennes, séjours itinérants. De même le club ados et le service jeunesse proposent d'accompagner des jeunes dans leurs projets. A titre d'exemple, les expériences d'échanges internationaux, tels qu'elles ont été expérimentées par le service jeunesse dans le cadre d'un réseau international de villes et d'organisations autour d'une recherche intitulée «de la colère à la démocratie », ou les voyages d'étude du dispositif départemental ERMES.*

### **Promouvoir l'ouverture culturelle et citoyenne**

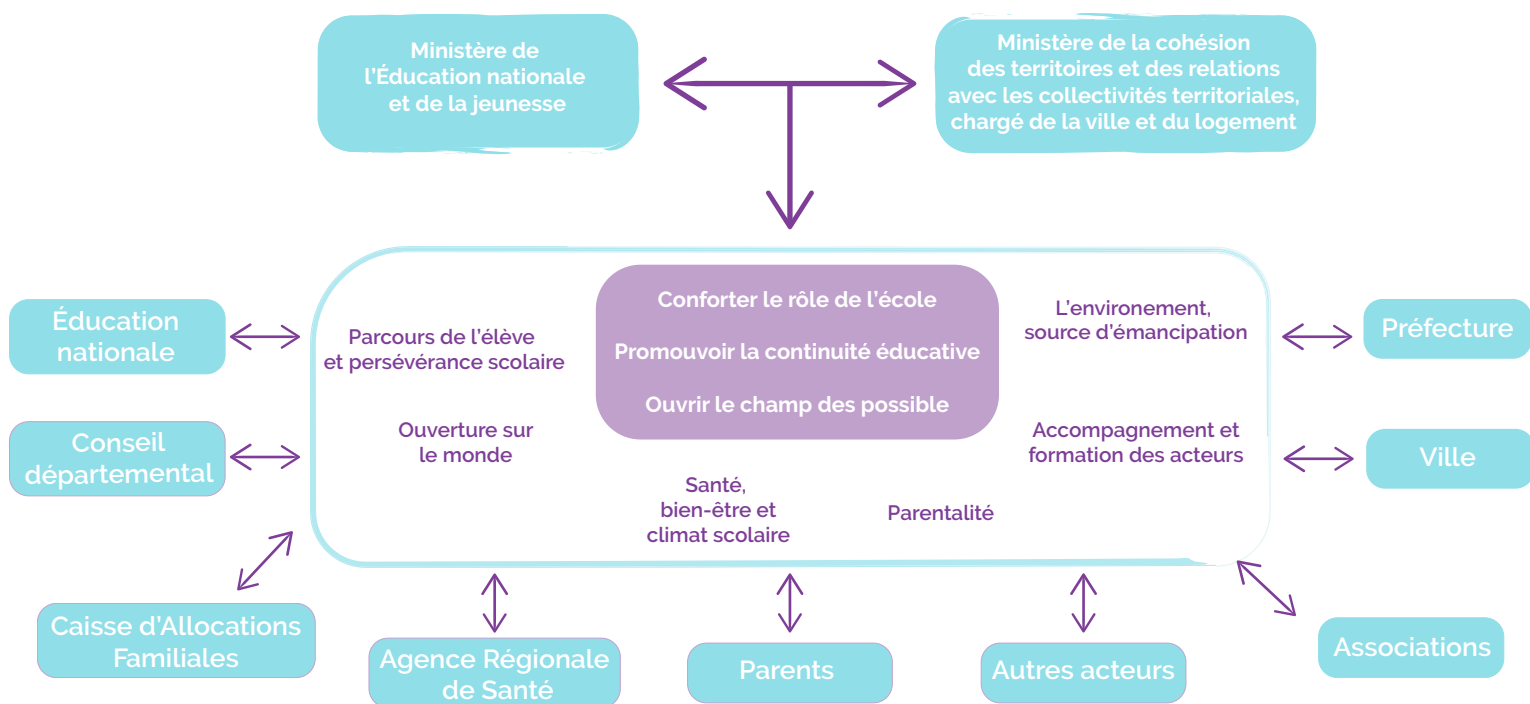
Créer des occasions d'accès à la culture, c'est permettre aux enfants et aux jeunes de s'ouvrir au monde, de maintenir leur envie de découvrir et leur appétence pour apprendre. En multipliant les actions de ce type, la Cité éducative invite les jeunes gennevillois à l'ouverture, au développement de leur esprit critique et leur donne des clés de compréhension indispensables à leur épanouissement en tant que citoyen. *La recherche-action nationale (2016) sur l'esprit critique des jeunes dans les quartiers populaires*, financée par le CGET, à laquelle Gennevilliers a participé, pourra ainsi trouver différentes formes de prolongement pour la Cité éducative.

### **Participer à la société numérique de demain**

La question du numérique est omniprésente et cette tendance continuera au fil des années, aussi il est indispensable que ces outils soient maîtrisés par les enfants et les jeunes de Gennevilliers. La cité éducative entend ainsi travailler sur cette question avec les élèves et leurs familles pour que l'outil numérique leur soit familier et qu'il puisse être un atout au quotidien, notamment dans le domaine de l'accès aux droits ou du bon usage des réseaux sociaux.

## 4. Gouvernance et pilotage de la cité éducative de Gennevilliers

La gouvernance de la Cité éducative est une question centrale. Elle doit permettre à chacun de sentir sa place particulière dans une stratégie collective et partagée et ainsi favoriser une mobilisation fédératrice. Il s'agit bien de « copilotage », de « codécision », de « cogestion », de « co-évaluation ».



Le pilotage de la Cité éducative est composé de quatre instances ayant des rôles différents permettant d'articuler les enjeux politiques et techniques, de mettre en cohérence les actions au service du parcours des enfants et des jeunes du territoire identifié.

Le rôle et la composition de ces instances ont vocation à s'étoffer progressivement afin de maximiser l'adhésion au projet de Cité éducative (effet d'entraînement) et renforcer les synergies entre acteurs (effet sur les coopérations).

Le pilotage se décline donc de la manière suivante :

## Un comité de pilotage (qui se réunit 2 à 3 fois par an)

*Mission : valider les orientations de la Cité éducative et le programme d'actions pluri annuel en lien avec l'évaluation du dispositif et sur la base des propositions faites par les autres instances*

Une co-présidence : Préfecture – Education nationale – Ville

### **Préfecture**

Sous-préfète chargée de mission pour la politique de la ville

### **Education nationale :**

IA-DASEN ou son représentant IA-DAASEN

### **Ville :**

Elu à l'enseignement

### *Membres permanents :*

Le président du conseil départemental ou son représentant

Le président du conseil régional ou son représentant

La déléguée départementale de l'ARS des Hauts-de-Seine ou son représentant

La directrice départementale de la CAF des Hauts-de-Seine ou son représentant

L'équipe projet

A l'initiative du comité de pilotage d'autres partenaires pourront être invités : Caisse d'Allocations Familiales (CAF), Agence Régionale de Santé (ARS), Mission locale, Plan Régional d'Insertion pour la Jeunesse (PRIJ),...

## Un comité technique (qui se réunit 3 à 4 fois par an)

*Missions : travail sur le planning de travail, suivi de la mise en œuvre du plan d'action, proposition d'évolution, suivi des travaux d'évaluation, organisation et propositions des orientations au comité de pilotage*

### **Préfecture :**

Délégué du préfet - Représentante de la sous-préfète

### **Education nationale :**

Représentant de l'IA-DASEN

*Chef de file :* principal du collège Guy Môquet

*Co-pilote du projet :* inspecteur de l'éducation nationale en charge de la circonscription de Gennevilliers

Inspectrice de l'éducation nationale en charge de la politique de la ville

Chef de projet opérationnel

Chargée de mission éducation prioritaire et politique de la ville

### **Ville :**

Directrice de l'enfance

Responsable adjointe du service Scolarité et Stratégie Educative

Directeur du centre social Aimé Césaire

### **Département :**

Cheffe de l'action éducative et citoyenne

### **Autres partenaires**

ARS – délégation départementale des Hauts-de-Seine

CAF – délégation départementale des Hauts-de-Seine

A l'initiative du comité technique, des partenaires pourront être associés.

## Une équipe projet (qui se réunit selon les besoins)

*Missions : secrétariat du comité technique et du comité de pilotage, suivi de la mise en œuvre des actions, liens avec les différents acteurs, être garant du calendrier de travail, etc.*

### Education nationale :

Chef de file : Principal du collège Guy Môquet

Co-pilote du projet : Inspecteur de l'Education nationale en charge de la circonscription de Gennevilliers

Inspectrice de l'Education nationale en charge de la politique de la ville

Chef de projet opérationnel

### Ville :

Directrice de l'enfance

Responsable adjointe du service Scolarité et Stratégie Educative

### Préfecture :

Délégué du préfet

A l'initiative de l'équipe projet, des partenaires pourront être associés.

## Une assemblée générale appelée « Assises de la Cité éducative » (qui se réunit 1 à 2 fois par an)

*Missions : participation à la cité éducative dans une démarche partenariale, débat sur le travail réalisé, proposition d'évolutions nécessaires aux exercices suivants*

Cette assemblée réunit les membres de l'équipe projet, du comité technique, du comité de pilotage, ainsi que les autres acteurs du territoire, parents, associations, habitants du quartier du Luth, et professionnels intervenant sur le territoire.

Pour toutes ces instances, en fonction des besoins, des groupes de travail pourront être mis en place.

## Conclusion

# COOPERER ET INNOVER POUR OUVRIR LES POSSIBLES

Pour qu'un tel projet vive, il faut s'assurer qu'il soit produit collectivement. Il doit donc être connu et compris par tous. Le projet est conçu pour évoluer dans le temps.

**Coopération** – La Cité éducative relève plus d'une démarche que d'un dispositif. Le principe d'action de coopération y est au cœur. Définir préalablement son contour à Gennevilliers sera vecteur de la synergie souhaitée. La cohérence des objectifs définis par les ministères, la Ville et l'Education nationale sur le territoire genevillois s'en trouvera renforcée.

**L'innovation sur un territoire donné** - Le travail des associations et professionnels de l'éducation, de la culture, du sport, du social, de la santé, du centre social et culturel Aimé Césaire dans ce territoire est considérable. L'expérience issue de la politique de la Ville, le croisement des savoirs et les actions prospectives dans le cadre du PRE ont permis de capitaliser une culture de réseau. C'est un atout important.

Dans cette continuité, échanges, réflexivité et innovation, entre actions et recherches, constitueront « un fil rouge » de la cité éducative de Gennevilliers. Cette coopération permettra aussi de développer une démarche évaluative itérative fondée sur la confiance. Il s'agit de penser, d'inventer une action publique et associative qui soit adaptée aux problématiques du territoire.

**Diversités des approches** - Le projet se veut également ambitieux car il couvre un champ large de thématiques d'actions éducatives et multiplie les entrées qui concourent à la réussite scolaire, professionnelle et à l'épanouissement des enfants et des jeunes de la ville de Gennevilliers.

**Accompagner, agir, inventer des possibles.**

Trois verbes d'actions qu'il nous faut transmettre aux enfants et aux jeunes du Luth qui, trop souvent, se représentent « dans la marge » de la ville, parfois même de la nation. Si la réussite appartient à de nombreux jeunes, il leur est parfois difficile aussi d'y voir la contribution des dites « politiques publiques de redistribution » des acteurs éducatifs et de santé qui les ont entourés depuis leur plus jeune âge.

Forts des liens confortés par la « Cité éducative », libérés de tout sentiment d'assignation, il s'agira alors d'investir le monde, le monde des possibles.