

La Cité Éducative PARIS XIX OUEST : un territoire de + de 45 000 habitants dont 1/3 a moins de 25 ans. 1116 élèves en maternelle, 1688 en école élémentaire et près de 860 au collège.

Des rencontres avec les partenaires , en prenant appui sur les diagnostics partagés EN / Ville / Préfecture et sur le travail mené dans les séminaires, 4 priorités ont été identifiées, problématisées et déclinées en 4 itinéraires

Au cœur du projet, la co-construction avec les familles, la volonté de renforcer le maillage de ce territoire en prônant l'intelligence collective (liens plus aboutis entre actions) et une organisation dite "territoire apprenant" (formation des acteurs à l'inter-métiers, création de supports pour en créer la mémoire, construction d'indicateurs, tableau de bord ...).



Encourager le vivre ensemble et l'émancipation des jeunes de la Cité par les arts, la culture et le sport.

Accompagnement physique des enfants de 0 à 16 ans chez les spécialistes pour lutter contre les ruptures de soins
Partenaires : GIP Réussite éducative, APSAJ, CIRT, Espace 19

Contribuer au bien-être des jeunes en favorisant l'accès aux soins élémentaires

AXE TRANSVERSAL: LA MAÎTRISE DU SOCLE

Donner vie aux parcours : une mise en perspective des actions du territoire pour valoriser toutes les compétences.

Développer les compétences orales des élèves : de l'acquisition du langage à la maîtrise de l'oral comme outil d'insertion dans la société.

COPIL inter REP axé autour de la culture scientifique.

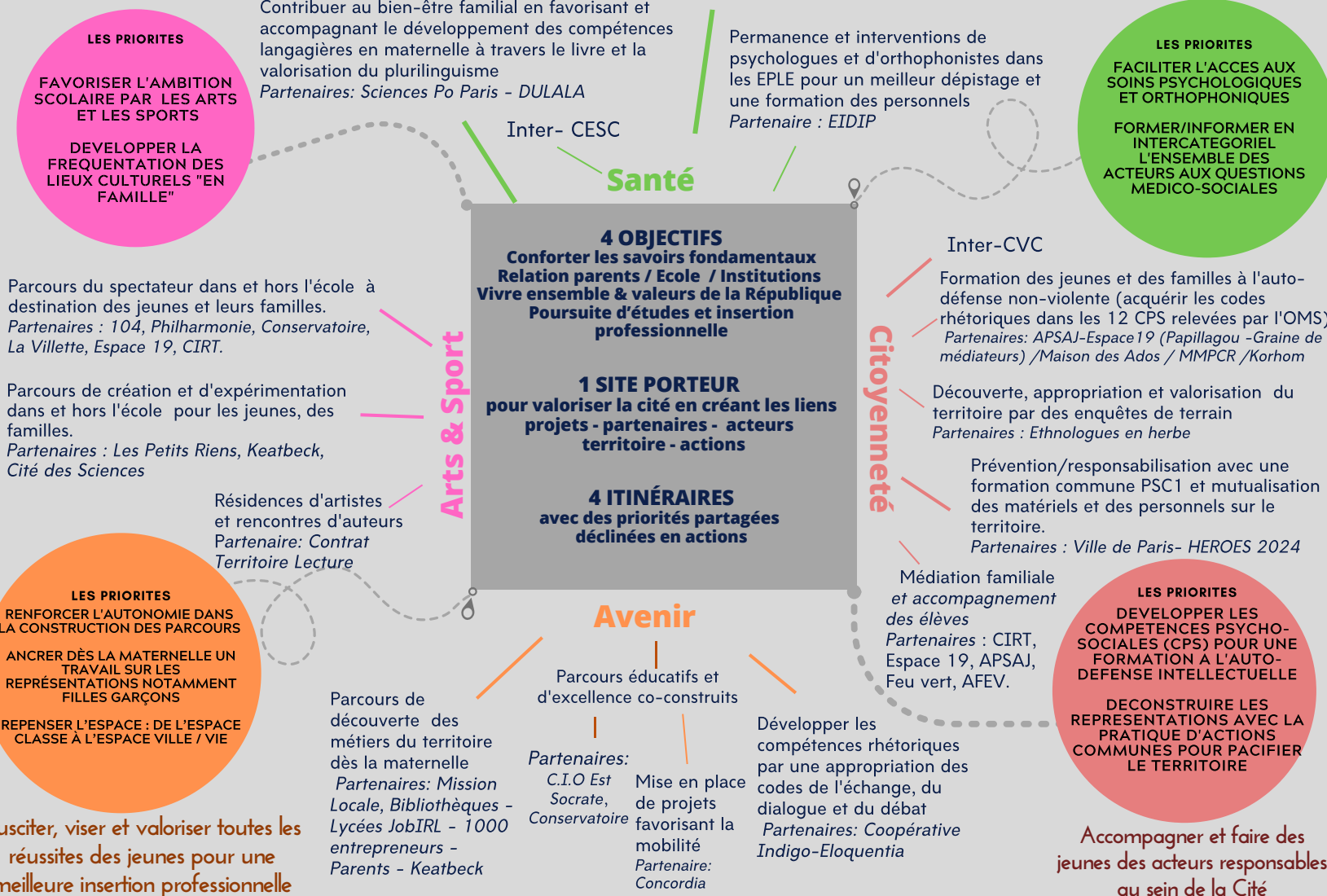
Favoriser le multilinguisme: de la valorisation des langues maternelles à la mise en oeuvre d'options type LCE.

Combattre la fracture du numérique.

Contribuer à la maîtrise de la lecture de la découverte du livre à la lecture plaisir et autonome.

Accentuer les cordées existantes (LLG/H IV) et en créer de nouvelles (numérique, arts).

Développer et mettre en oeuvre des mesures de responsabilisation



Susciter, viser et valoriser toutes les réussites des jeunes pour une meilleure insertion professionnelle

Document de synthèse – projet Cité éducative Paris 19 ouest

La « Cité éducative » Méliès-Michelet se place résolument en tant que territoire apprenant tel que le définit le Recteur Alain Bouvier, notamment en prônant l'intelligence collective et en créant des liens dialectiques entre action et organisation.

Les enjeux suivants seront constamment en filigrane des réflexions engagées et qui définiront les actions mises en œuvre. Il s'agit notamment de la prise en compte de la grande pauvreté, de la recherche constante avec l'association des parents des enfants ou des jeunes mineurs, de la formation des acteurs de terrain dans une logique interprofessionnelle.

Les premières rencontres partenariales au regard des objectifs visés dans le cadre du Contrat ville, du PEDT et des projets des établissements scolaires, en s'appuyant sur les diagnostics réalisés par les différentes structures ou Institutions, ont permis de dégager les axes prioritaires à investir.

Les quatre priorités suivantes partagées par les acteurs territoriaux ont été retenues :

- ❖ Contribuer au bien-être des jeunes en favorisant l'accès aux soins élémentaires
- ❖ Susciter, viser et valoriser toutes les réussites des jeunes pour une meilleure insertion professionnelle
- ❖ Accompagner et faire des jeunes des acteurs responsables au sein de la Cité
- ❖ Encourager le vivre ensemble et l'émancipation des jeunes de la Cité Educative par les arts, la culture et le sport.

Axes stratégiques Cité éducatives 19 ^{ème} ouest	Projet académique	PEDT
Objectif 1 : conforter le rôle de l'école <ul style="list-style-type: none"> - Développer les compétences relevant de l'oral, dès la petite enfance pour une meilleure entrée dans l'écrit, et jusqu'à l'insertion professionnelle pour favoriser une meilleure entrée dans le monde économique. - Assurer la fluidité des parcours scolaires notamment en mettant en cohérence les différents dispositifs d'accompagnement à la scolarité - Favoriser l'ambition scolaire en renforçant les parcours d'excellence, en élaborant des projets artistiques, culturels et sportifs ambitieux. - S'assurer du continuum du suivi des soins (détection, orientation, prise en charge). - Renforcer le lien École-Famille, notamment grâce aux acteurs de médiation familiale. 	<ul style="list-style-type: none"> → - Prévenir l'illettrisme (Axe 1.2) → - Renforcer les continuités de la maternelle au collège et consolider le cycle 3. (Axe 1.3) → - Susciter des parcours ambitieux chez les élèves. (Axe 1.2) → - Consolider la place des parents à l'école (Axe 2.4) 	<ul style="list-style-type: none"> → - Favoriser l'expression des enfants (et des jeunes) → - Conforter les passerelles, prévenir les ruptures scolaires. → - Associer les parents dans le cadre d'une réelle co-éducation.
Objectif 2 : promouvoir la continuité éducative <ul style="list-style-type: none"> - Encourager et contribuer à la fréquentation des lieux culturels. Développer les pratiques artistiques et culturelles. - Mettre en perspectives les pratiques sportives en créant ou réinventant des événements sportifs (Génération 2024, sports coopératifs, ...). - Mieux identifier et connaître les ressources du territoire. 	<ul style="list-style-type: none"> → - Exploiter pleinement l'environnement culturel à travers des partenariats directement tournés vers les élèves. (Axe 3.2) 	<ul style="list-style-type: none"> → - Favoriser les projets communs d'éducatifs entre le Rectorat et la Ville. → - Se connaître et se reconnaître pour travailler en complémentarité.

Document de synthèse – projet Cité éducative Paris 19 ouest

<ul style="list-style-type: none"> - Contribuer activement à l'accompagnement vers les soins psychologiques et pédago-psychologiques. - Développer les actions communes inter-établissements, inter-structures. Développer les mesures de responsabilisation. 		
<p>Objectif 3 : ouvrir le champ des possibles</p> <ul style="list-style-type: none"> - Favoriser la mobilité des jeunes (mobilité parisienne, nationale, internationale). - Mettre en place des actions de prévention contre le décrochage scolaire et multiplier les supports de rencontre avec les acteurs de la prévention spécialisée. - Coordonner les actions d'accompagnement des différents acteurs territoriaux, des jeunes vers les supports de stages (découverte professionnelle, formation professionnelle). - Poursuivre et valoriser l'organisation des chantiers éducatifs et des chantiers d'insertion. Améliorer les échanges d'information entre les différents acteurs. - Permettre un échange d'informations entre les acteurs mobilisés concernant les jeunes ayant un suivi spécifique, afin d'assurer une meilleure prise en charge. - Centraliser les informations concernant l'orientation, la formation et l'insertion. Création d'une plateforme unique. - Créer et faire vivre un point d'accès aux droits au sein de la cité éducative. - Valoriser l'insertion professionnelle dans le bassin d'emploi du territoire, notamment en créant des partenariats avec les entreprises existantes, les pépinières d'entreprises. - Développer le PAFI (parcours aménagé de formation initiale) en établissant des conventions avec les services publics du territoire, le réseau d'entreprises et l'ensemble des acteurs économiques du territoire. - Développer et structurer les démarches des différents partenaires, de médiation et d'accompagnement numérique en direction des familles et des jeunes. 	<ul style="list-style-type: none"> → - Faire de l'ouverture internationale de l'Académie un atout pour les élèves. (Axe 3.3) → - Prévenir l'absentéisme, le décrochage, l'exclusion scolaire, les comportements perturbateurs. (Axe 2.4) → - Accompagner chaque élève dans la construction d'un parcours de formation pour le baccalauréat. (Axe 1.3) → - Prévenir l'absentéisme, le décrochage, l'exclusion scolaire, les comportements perturbateurs. (Axe 2.4) 	<ul style="list-style-type: none"> → - « L'accent sera mis sur l'accompagnement à la scolarité et la prévention du décrochage scolaire »