

La Cité éducative Valenciennes-Anzin

Plan d'actions

novembre 2019



Le pari de l'intelligence collective

Les difficultés rencontrées par nos concitoyens dans les quartiers prioritaires de la politique de la ville appellent un engagement sans relâche. Bâtir une Cité éducative est une occasion réinventée d'y apporter une réponse. La nôtre consiste à faire le pari de l'intelligence collective.

Nous venons de le vérifier en écrivant le présent plan d'actions, la co-construction est un processus extrêmement fécond. Ensemble, représentants de Valenciennes et Anzin, de l'Éducation nationale, de l'État et des partenaires engagés sur ces territoires, nous avons construit des propositions globales et ambitieuses pour conforter le rôle de l'école, promouvoir la continuité éducative et ouvrir le champ des possibles.

L'idée force de notre réponse est d'engager durablement les parents et les professionnels concernés comme parties prenantes de ce processus de co-design afin de tisser les fils de la coopération et de la confiance, gages de réussite à long terme.

Ainsi plusieurs de nos propositions s'articulent-elles en deux temps:

- en 2020, diagnostic partagé et co-construction de réponses innovantes
- en 2021 et 2022, déploiement des mesures décidées à l'exception de certaines actions, repérées comme prioritaires et matures, qui seront déployées dès 2020.

Sommaire du plan d'actions

La Cité éducative Valenciennes-Anzin: passer d'un mille-feuille à un écosystème coopératif	6
Action support #1: cartographier l'écosystème Cité éducative, bâtir une instance de gouvernance	6
Action support #2: co-concevoir une offre culturelle renouvelée par la prise en compte des droits culturels des personnes	7
Action support #3: co-concevoir des actions d'accompagnement thérapeutique pour mieux prendre en charge les enfants à besoins éducatifs particuliers	8
Action support #4: créer une plateforme numérique de partage et de contribution	9
Action support #5: communiquer auprès des intéressés.es	9
Action support #6 : réaliser une évaluation complète du dispositif et étude d'impact	9
Action support #7: recruter un chef de projet opérationnel	11
Axe 1 - Co-construire un environnement bienveillant pour conforter le rôle de l'école	13
Action #1 : utiliser les projets urbains en cours pour impliquer les parents et bâtir le lieu de gouvernance de l'écosystème coopératif Cité éducative	14
Action #2 : concevoir entre professionnel.les une solution d'échange permanent	15
Action #3: analyser, optimiser et rendre plus lisibles les dispositifs de soutien scolaire et d'accompagnement à la scolarité	15
Action #4 : améliorer le climat scolaire, prendre soin du bien-être de tous	17
Action #4.1: développer la médiation entre pairs	17
Action #4.2: proposer des séances de sophrologie	17
Action #4.3: apaiser les temps de récréation en maternelle	18
Action #4.4: proposer du théâtre d'intervention	19
Action #4.5: rendre les élèves acteurs de leur environnement et de leur cadre de vie	19
Action #4.6: mettre en œuvre les actions d'accompagnement thérapeutique pour mieux prendre en charge les enfants à besoins éducatifs particuliers	20
Action #5: valoriser et renforcer les sections sportives des collèves	20
Action #6 : reconnaître et célébrer les réussites éducatives	21
Action #7: renforcer l'encadrement en école maternelle pour accompagner l'ouverture de la scolarité obligatoire à 3 ans	21
Action #8: créer et animer une cellule d'évitement scolaire	22

Axe 2 - Promouvoir la continuité éducative

24

Action #1: accompagner les parents éloignés de la culture scolaire et leur offrir des opportunités et des clés pour exercer pleinement leur rôle au sein de la Cité éducative

24

Action #1.1: multiplier les opportunités de faire entrer les parents dans l'école 24

Action #1.2: proposer aux parents des formations à la fonction de parent élu aux instances de gouvernance des établissements scolaires 25

Action #1.3: accompagner les parents allophones 25

Action #1.4: accompagner la charnière petite enfance-scolarisation 26

Action 1.4.1: repérer des parents vulnérables et les accompagner vers des ressources d'appui à la parentalité 26

Action 1.4.2: déployer un dispositif validé d'accompagnement à la première scolarisation 27

Action #1.5: faire découvrir aux parents habitants les ressources de leur territoire 27

Action #1.6: organiser une solution de garderie pour les temps de co-construction Cité éducative 28

Action #2: tisser les fils d'une culture commune entre professionnel.les

28

Action #2.1: instaurer des temps de formation interprofessionnels 28

Action #2.2: capitaliser et déployer l'expérience "groupe éducation partagée" 29

Axe 3 : Ouvrir le champ des possibles

31

Action #1: partager une culture de l'égalité femme-homme 31

Action #2: déployer une offre culturelle renouvelée par l'approche des droits culturels 31

Action #3: favoriser l'accès au numérique et à la découverte 32

Action #4: animer trois city stades pour travailler le savoir-être 33

Action #5: insuffler l'esprit d'entreprendre, encourager l'ambition scolaire 34

Action # 6: lever les freins pratiques à l'accès aux stages et aux sorties culturelles 35

En conclusion: prendre soin des ressources immatérielles

36

NASSIMA 3ans



ELLE EST EN PETITE SECTION,
C'EST SA PREMIÈRE RENTRÉE

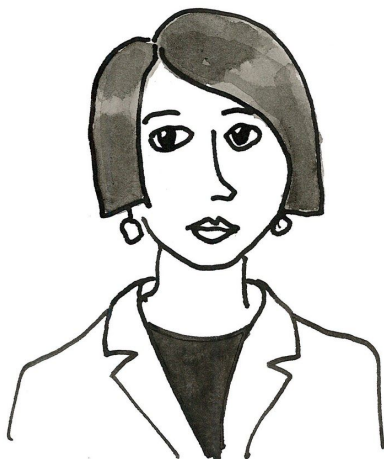
ELLE A TROIS FRÈRES ET SOEURS
SCOLARISÉS AVANT ELLE.

TOUT SE PASSE BIEN

cité éducative

SÉCURISER SON PARCOURS
DES PARENTS QUI PEUVENT LA
GUIDER PARCE QU'ILS ONT
CONFIANCE
DES PROFESSIONNELS COHÉRENTS

SYLVIE 36ans



PROF D'ANGLAIS AU COLLÈGE

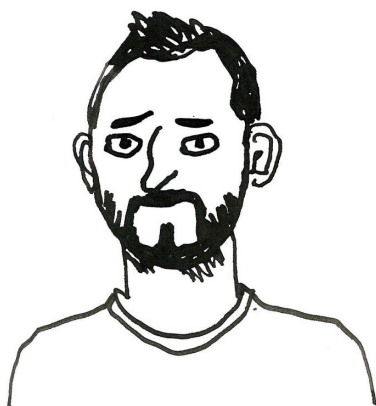
CERTAINS ÉLÈVES ONT BESOIN D'UNE
AIDE QU'ELLE NE PEUT PAS LEUR DONNER

ELLE A BESOIN DE SOLUTIONS

cité éducative

UN ESPACE D'ÉCHANGE
PLURIDISCIPLINAIRE,
DES RESSOURCES,
DES APPUIS.

JULIEN 30ans



OUVRIER POSTÉ EN TROIS-HUIT,
IL VOIT PEU SA FAMILLE À CAUSE
DE SES HORAIRES, ET AIMERAIT
POUVOIR S'IMPLIQUER PLUS DANS
L'ÉDUCATION DE SES ENFANTS

cité éducative

DES MODALITÉS DE
RENCONTRE QUI PRENNENT
EN COMPTE SES HORAIRES

La Cité éducative Valenciennes-Anzin: passer d'un mille-feuille à un écosystème coopératif

La Cité éducative est une chance d'avancer ensemble, d'articuler les domaines d'intervention, les pratiques professionnelles et les actions existantes. Elle est une chance d'instaurer une coopération dépassant les logiques de dispositifs et de métiers au service d'une vision renouvelée de l'accompagnement éducatif associant pleinement les parents pour assurer aux enfants un parcours fluide, cohérent et continu.

Cependant, la coopération ne se décrète pas, elle se construit. Elle est une ressource immatérielle dont il faut prendre soin. Aussi, de façon transversale aux actions nouvelles ou renouvelées identifiées pour chaque axe stratégique, avons-nous imaginé des processus de révélation et de développement de nos ressources immatérielles. Ces processus sont des actions supports.

La réussite opérationnelle de ces actions nécessitent une étroite articulation avec les coordonnateurs REP/REP+ dont il apparaît nécessaire de porter la quotité à 1 ETP par réseau, donc 2 pour la Cité éducative.

- **Action support #1: cartographier l'écosystème Cité éducative, bâtir une instance de gouvernance**

L'idée est que la Cité éducative Valenciennes-Anzin puisse se lire et se comprendre aisément par les habitants. Il s'agit de repérer toutes les institutions, organisations et dispositifs parties prenantes de l'accompagnement éducatif des enfants: écoles, collèges, centres sociaux, associations, équipements culturels et sportifs, dispositifs existants, etc .

Cet exercice cartographique est conçu comme un dispositif performatif: il s'agit en cheminant de produire du partage, du diagnostic partagé, de la culture commune. Participent donc à cette mission des représentants de l'ensemble des acteurs de la Cité éducative: parents, enseignants et personnels de l'Éducation nationale, agents municipaux, personnels des équipements culturels et sportifs, membres des associations, etc.

Ce travail cartographique démarrera dès 2020 et sera organisé de sorte à produire en un temps ramassé une version 1 qui pourra être mise à jour au fil des 3 ans.

Ce travail contribuera aussi à inventer l'instance de gouvernance de l'écosystème Cité éducative. Plutôt que de décréter un cadre, qui risquerait de ne rester qu'une instance de plus, non habitée et non appropriée, l'idée est que cet espace s'invente chemin faisant, en prenant soin d'associer les parents éloignés de la culture scolaire grâce à différentes expériences concrètes de capacitation détaillées plus loin dans ce plan d'actions.

Cette instance de gouvernance associera l'ensemble des acteurs et constituera un espace privilégié de relation entre parents, école et institutions. Il permettra d'évaluer de manière pragmatique les résultats de la Cité éducative et de réajuster si nécessaire.

Ce lieu de gouvernance correspond à la priorité 2 du plan de gestion de site outil d'accompagnement social du NPNRU.

Ce travail sera mené sous la direction du chef de projet qui pilotera une mission spécifique d'accompagnement en intelligence collective et en facilitation graphique. Ce travail s'appuiera sur la dynamique des groupes d'éducation partagée sur lesquels on revient en axe 2 et sur les ressources du GIP Réussite éducative.

Mesure nouvelle

Public visé: acteurs de la Cité éducative dont les parents

Calendrier de mise en œuvre: 2020-2022

Budget: 34 000 €

- **Action support #2: co-concevoir une offre culturelle renouvelée par la prise en compte des droits culturels des personnes**

L'approche des droits culturels permet de réinterroger les pratiques des acteurs. En effet, elle reconnaît non seulement le droit de chaque personne à participer à la vie culturelle quelles que soient sa situation sociale, ses références et son identité culturelles mais elle vient également reconnaître chaque personne comme porteuse de culture.

À l'instar des droits de l'homme, dont ils relèvent, les droits culturels sont universels, indivisibles et interdépendants. Expression et exigence de la dignité humaine, leur respect garantit l'individualité et l'identité de chacun. Dans cette responsabilité partagée, la Cité éducative permettra de repenser l'approche culturelle dans ces territoires en 2 temps :

1. Mener une réflexion collective associant acteurs culturels, acteurs sociaux, acteurs éducatifs et parents habitants qui permettra de concevoir ensemble un projet culturel inclusif, co-construit avec les habitants et les acteurs qui reconnaît la diversité et la richesse des personnes.
2. Faire émerger un projet culturel en direction des 0-25 ans qui prend davantage en compte les droits culturels des personnes et encourage la participation, la liberté de choix et la capacité d'agir des enfants et des jeunes.

Autour de la proposition de développer le théâtre à l'école pour favoriser l'expression orale et la communication, on pourrait par exemple imaginer d'articuler cette pratique théâtrale avec la fréquentation des oeuvres et des lieux de diffusion du territoire tout au long du parcours des enfants de 0 à 25 ans, dans une véritable continuité d'apprentissage. Mais cette proposition ne ferait sens que si elle était appropriée et co-construite dans un premier temps avec les parents habitants et l'ensemble des partenaires institutionnels concernés.

Cette première étape de réflexion collective produira, sous la direction du chef de projet assisté.e d'une mission d'accompagnement méthodologique spécifique, des propositions d'actions qui viendront nourrir les axes 2 et 3. Une première application consistera par exemple à enrichir le dispositif "école ouverte" de propositions nouvelles.

Mesure nouvelle

Public visé: jeunes 0-25 ans

Calendrier de mise en œuvre: janvier-juin 2020

Budget: 20 000 €

- **Action support #3: co-concevoir des actions d'accompagnement thérapeutique pour mieux prendre en charge les enfants à besoins éducatifs particuliers**

De nombreux enfants rencontrent des difficultés d'apprentissage révélant des besoins qui nécessiteraient une prise en charge dès le plus jeune âge, c'est-à-dire la petite section de maternelle: vision, audition, psychomotricité, psychologie, etc. Face aux difficultés manifestement rencontrées par la PMI pour assurer le suivi de tous les enfants, face au manque de professionnels de santé, face au désarroi rencontré par certains enseignants et membres de la communauté éducative, la Cité éducative est l'occasion de se saisir collectivement des situations rencontrées et de mettre en place un travail partenarial pour mettre en place un accompagnement adapté au plus près de l'élève pour une école plus inclusive.

Il s'agira dans un premier temps de mener un diagnostic partagé afin de favoriser une meilleure coordination des ressources puis, dans un deuxième temps, de co-concevoir entre professionnel.les et parents des solutions spécifiques qui pourraient s'inspirer des propositions suivantes: articuler et renforcer les équipes mobiles de professionnel.les de santé existantes; renforcer les actions du DRE par une prise en charge des séances de psychologues QPV et hors QPV, psychomotriciens et ergothérapeutes; etc.

Mesure nouvelle

Public visé: jeunes 0-25 ans

Calendrier de mise en œuvre: janvier-juin 2020

Budget: 20 000 €

- **Action support #4: créer une plateforme numérique de partage et de contribution**

Il s'agit d'offrir à l'ensemble des acteurs professionnels de la Cité éducative une solution de partage ergonomique, optimisant le temps de chacun et permettant la contribution asynchrone. Il sera par exemple possible d'y retrouver le travail de cartographie.

Sous la direction du chef de projet, cette plateforme nécessite d'abord une mission de diagnostic et de rédaction du cahier des charges au cours de laquelle on explorera par exemple la ressource espaces numériques de travail (ENT), puis une prestation de développement et de maintenance.

Mesure nouvelle

Public visé: tous les acteurs professionnel.les de la Cité éducative

Calendrier de mise en œuvre: janvier-septembre 2020

Budget: 5 000 €

- **Action support #5: communiquer auprès des intéressés.es**

Afin d'assurer la publicité des événements, ateliers et actions initiés dans le cadre de la Cité éducative, nous prévoyons de communiquer sur les réseaux sociaux comme par voie de tracts et d'affiches. Nous prévoyons ainsi un forfait de création graphique déclinable en ligne comme en print.

Mesure nouvelle

Public visé: familles et professionnel.les

Calendrier de mise en œuvre: 2020-2022

Budget: 18 000 €

- **Action support #6 : réaliser une évaluation complète du dispositif et étude d'impact**

Nous souhaitons évaluer les impacts de nos actions en adoptant une logique de cohorte. Il s'agit de suivre plusieurs groupes d'enfants par tranche d'âge et d'analyser l'évolution d'un certain nombre d'indicateurs au cours des 3 ans de l'expérimentation Cité éducative. Ainsi, on comparera les résultats de cet échantillon (cohorte) aux moyennes départementales et académiques. On observera aussi un certain nombre d'indicateurs ponctuels.

- Réussite scolaire
 - évaluations de CP et de Ce1
 - évaluations de 6ème
 - résultats au D.N.B en mathématiques et français
 - taux de réussite au D.N.B
 - devenir des élèves de 3ème en fin de seconde générale et technologique

- taux d'accès de la 6ème à la 3ème
- taux de retard à l'entrée en 6ème

- Réussite éducative
 - évolution du nombre d'inscriptions en très petite section
 - évolution du taux d'absentéisme scolaire
 - évolution du nombre de parents qui participent aux différentes rencontres avec les professeurs
 - évolution des évitements des établissements publics (choix du privé, dérogation à la sectorisation)

- Indicateurs de moyens
 - nombre de formations intercatégorielles mises en œuvre par an
 - ancienneté des équipes à la fois dans les établissements scolaires et dans les équipes des acteurs sociaux éducatifs

- Ressources immatérielles

Nous souhaitons également porter un regard sur l'effet de la Cité administrative sur les ressources immatérielles (confiance, pertinence, compétence, santé). Dans cet esprit, nous mettrons en place des entretiens et un questionnaire à destination des enfants et des familles. Dans cet esprit, des témoignages vidéos sur les actions en cours seront recueillis auprès des acteurs concernés, et en premier lieu des enfants et des familles. Ces reportages pourront faire l'objet de diffusion publique.

Le chef de projet coordonnera ce processus évaluatif continu qui sera notamment partagé au sein de l'espace de gouvernance.

Mesure nouvelle
Public visé: acteurs de la Cité éducative
Calendrier de mise en œuvre: 2020-2022
Budget: 30 000 €

- **Action support #7: recruter un chef de projet opérationnel**

Le recrutement d'un chef de projet a d'ores et déjà été lancé. Ses missions sont détaillées ainsi:

- Elaborer, mettre en œuvre et évaluer le projet de la Cité éducative en lien avec ses membres.
- Fédérer, mobiliser et coordonner les membres de la Cité éducative et promouvoir le projet pour établir les partenariats nécessaires.
- Considérer les parents comme les premiers acteurs de l'éducation des enfants et favoriser leur investissement au sein du projet cité éducative et diffuser ce principe auprès des autres acteurs de la cité.
- Assurer la communication au sein de la Cité éducative en mettant en place les outils et supports nécessaires pour contribuer à l'attractivité de la Cité éducative.

Mesure nouvelle

Calendrier de mise en œuvre: 2020-2022

Budget: 132 000 €

ENZO 10ans



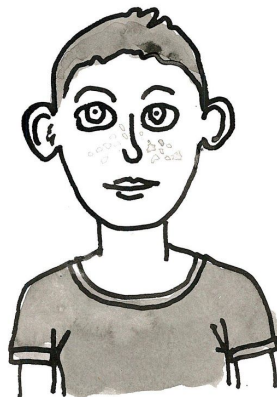
IL VIT AVEC SA MÈRE ET SA SOEUR,
IL EST DÉCROCHEUR DEPUIS LE C.P.
IL ZONE EN VÉLO D'UNE BÊTISE À L'AUTRE
SUR LE QUARTIER, IL EST DÉJÀ CONNU
POUR DES INCIVILITÉS ET DE LA VIOLENCE

cité éducative

UNE PERSONNE DE CONFIANCE,
DANS LA DURÉE

UN MODÈLE.

KEVIN 11ans



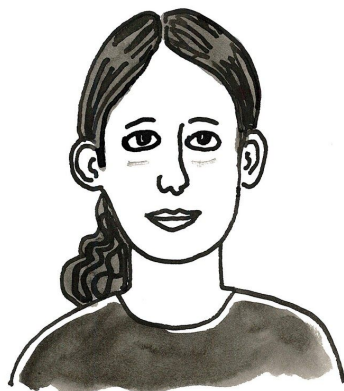
EN CM2,
TRÈS BON ÉLÈVE,
À LA MAISON ÇA VA BIEN
IL NE S'AUTORISE PAS À RÉUSSIR :
IL NE SAIT PAS VERS OÙ ALLER, NE
CONNAÎT PAS LES PERSPECTIVES QUI S'OUVRENT
À LUI

cité éducative

DES ADULTES QUI VOIENT SES CAPACITÉS
QUI L'AIDENT À EN PRENDRE CONSCIENCE
ET QUI SE PARLENT

DES OPPORTUNITÉS DE DÉCOUVERTES
ET DE RÉUSSITES

SABRINA 44ans



MAMAN DE 9 ENFANTS QU'ELLE
ÉLÈVE SEULE
3 SONT EN PRIMAIRE
2 SONT AU COLLÈGE
4 SONT SORTIS TRÈS TÔT DU SYSTÈME SCOLAIRE
ELLE SE SAIT EN DIFFICULTÉ ÉDUCATIVE
ELLE A DEMANDÉ DE L'AIDE

cité éducative

UNE PERSONNE CONTACT, CHOISIE.

DE LA CONFIANCE,
DU TEMPS,
DE L'ACCOMPAGNEMENT

Axe 1 - Co-construire un environnement bienveillant pour conforter le rôle de l'école

On entend par environnement bienveillant un cadre de vie épanouissant, dans lequel les individus tissent des relations sociales respectueuses et enrichissantes qui leur permettent de se développer et de trouver leur place.

Les projets de rénovation urbaine menés depuis 2003 ont profondément transformé ces quartiers. Placés au coeur d'une stratégie globale de développement, ils ont contribué à pallier les déséquilibres sociaux et économiques de ces quartiers.

Les opérations de rénovation urbaine en cours et à venir sur le territoire de la Cité éducative Valenciennes-Anzin (NPNRU, construction d'un groupe scolaire, restructuration des Collège Chasse royale et Jules Ferry avec espaces mutualisables avec le quartier) comme l'ouverture d'offres nouvelles ou renforcées (option numérique à l'entrée en sixième, sections sportives des collèges, internat d'excellence) offrent une opportunité nouvelle pour conforter le levier éducatif. Elles sont aussi l'occasion d'une expérimentation articulée avec la politique de la ville autour de l'association des parents habitants à l'écriture du programme architectural du futur groupe scolaire Chasse royale.

Intégré aux opérations de renouvellement urbain, le levier éducatif est déterminant pour l'attractivité du quartier, qui contribue à la fois à la requalification de son cadre de vie, à la mixité sociale de sa fréquentation et à son changement d'image. C'est également un potentiel sur les plans urbain et foncier qui apporte des leviers pour la stratégie de renouvellement urbain via la restructuration des établissements scolaires.

Un environnement bienveillant est aussi un cadre cohérent, où les professionnels échangent et partagent sur leurs pratiques et font réseau pour accompagner enfants et familles dans leur parcours. Pour les élèves en difficulté et leur famille, c'est une compréhension et une appropriation des différentes solutions d'aide et de soutien proposées.

Garantir un environnement bienveillant, c'est aussi travailler à l'apaisement du climat scolaire en conjuguant différentes formes de médiation, en proposant des ressources spécifiques comme la sophrologie.

- **Action #1 : utiliser les projets urbains en cours pour impliquer les parents et bâtir le lieu de gouvernance de l'écosystème coopératif Cité éducative**

Il s'agit ici de s'appuyer sur un objet très concret pour amorcer un parcours de capacitation et constituer un collectif de parents, enfants et acteurs du quartier à même de prendre place à égalité avec des acteurs institutionnels dans la future instance de gouvernance de l'écosystème coopératif "cité éducative Valenciennes-Anzin".

A l'occasion de la construction du nouveau groupe scolaire de Valenciennes (Chasse royale), il s'agit d'associer les parents, les enfants et les acteurs pertinents du quartier à l'écriture, en amont, du programme qui sera transmis aux architectes du futur bâtiment: quels besoins, quelles envies, quels usages souhaités, en complément des autres usages identifiés pour un tel équipement ?

En effet, la création de ce futur groupe scolaire qui accueillera également un EAJE est un formidable levier pour favoriser la participation des parents et ainsi ouvrir l'école vers le quartier.

Cette démarche vise d'une part à instaurer un dialogue constructif entre tous les acteurs éducatifs, au premier rang desquels les parents, et d'autre part à imaginer ensemble un groupe scolaire innovant offrant des solutions spatiales et bâtimementaires aux problématiques identifiées et favorisant l'appropriation du projet par les enfants, leurs parents et les partenaires. Ainsi, ce futur groupe scolaire favorisera-t-il dans sa conception le décroisement des pratiques, les échanges formels comme informels entre membres de la communauté éducative, la continuité éducative, la reconnaissance de la place des parents

Pour toucher des familles en situation de précarité ou de pauvreté, celles-là même pour lesquelles le programme Cité éducative est imaginé, on ne saurait partir d'une simple invitation à participer. Il faut proposer un cadre sécurisant qui permette la construction d'une parole collective.

On proposera donc en premier lieu, mais pas exclusivement, aux parents ayant participé au dispositif « école, famille, quartier » mis en œuvre par ATD Quart monde et la Fédération des centres sociaux, dispositif financé dans le cadre de la politique de la ville en 2019-2020 de participer à l'écriture du cahier des charges de ce futur groupe scolaire.

Une mission d'AMO sera confiée à un prestataire rompu aux méthodes d'accompagnement de personnes démunies afin d'écrire les futurs usages avec un programmiste. Le processus de construction d'une parole collective autour d'équipements éducatifs créera une dynamique qui permettra la création de l'espace de gouvernance de l'écosystème coopératif Cité éducative. A terme, la dynamique de formation, d'information, de capacitation des parents contribuera à la revitalisation des instances existantes : conseils d'administration des collèges, conseils d'écoles, conseils de classe, etc.

Mesure nouvelle

Public visé: jeunes 0-10 ans et parents

Calendrier de mise en œuvre: avril-juin 2020

Indicateur de suivi et d'évaluation: 5 parents associés, 3 rencontres de travail

Budget: 20 000 €

- **Action #2 : concevoir entre professionnel.les une solution d'échange permanent**

Recours pédagogique, partage d'expériences et d'infos, écoute entre pros... la nécessité d'un lieu de partage est souvent pointée. Comment ne pas créer un dispositif chronophage supplémentaire, des réunions qui s'étirent et auxquelles on finit par ne plus aller ? En construisant la solution de façon agile, avec les utilisateurs.

Il s'agit de rassembler un groupe associant des représentants des différents acteurs professionnels, avec par exemple mais pas seulement des membres de l'équipe travaillant à la carte de l'écosystème Cité éducative (Action support #1), pour avoir une vision aussi claire que possible de toutes les actions, de tous les dispositifs existants.

Au cours de ce travail, les participants dessineront ensemble la forme adéquate du lieu de partage et de ressources entre professionnel.les: ressource dématérialisée type site web, temps convivial régulier, publication de type journalistique régulière, permanence téléphonique, combinaison de ces solutions.

Mesure nouvelle

Public visé: jeunes 0-25 ans et professionnel.les

Calendrier de mise en œuvre: janvier-juin 2020

Indicateur de suivi et d'évaluation: 15 professionnel.les impliqués.es, 3 rencontres

Budget: ressource interne

- **Action #3: analyser, optimiser et rendre plus lisibles les dispositifs de soutien scolaire et d'accompagnement à la scolarité**

Là encore, les actions sont nombreuses et menées par des acteurs différents que ce soit l'Éducation nationale, les communes ou des associations, dans ou hors le temps scolaire. Il est parfois difficile pour les élèves et les familles de s'y retrouver. Certaines actions existant depuis plusieurs années, il est possible de mener un travail d'évaluation participative et d'identifier les dispositifs les plus efficaces. Il s'agit donc de mettre en place une action en deux temps:

Dans un premier temps, il s'agit de co-écrire avec des parents, élèves et professionnel.les la carte des dispositifs existants, du point de vue de l'utilisateur : qu'est-ce qui existe pour moi / pour mon enfant, à quelles conditions est-il possible d'y accéder, dans quelles conditions cela m'est-il proposé / imposé? Quelles sont les personnes ressources pour me guider dans ces dispositifs?

Il s'agit de rendre ces dispositifs lisibles et rassurants et de permettre aux parents d'être acteurs. L'objectif est de produire une forme ergonomique comme par exemple une

animation interactive accessible en ligne, déclinable en format papier afin que les élèves et participant.es, mais aussi les autres acteurs, s'y retrouvent facilement .

Dans un deuxième temps, passée cette phase de diagnostic participatif, il s'agit de renforcer et/ou de déployer les actions repérées.

À titre d'exemple, on peut citer:

- Analyser les réussites du dispositif "coup de pouce" existant depuis 10 ans à Anzin et le déployer à Valenciennes.
- Renforcement du CLAS sur Anzin. La Ville d'Anzin met en place un accompagnement à la scolarité intitulé « Le temps du cartable » pour les enfants scolarisés dans les écoles élémentaires et au collège de la commune et leurs parents. Cet accompagnement s'inscrit dans le cadre du Contrat Local d'Accompagnement à la Scolarité (CLAS) financé par la Ville, la CAF et l'Etat. Depuis 2018-2019, les parents sont présents lors des séances et participent à l'organisation des temps forts ce qui permet de favoriser leur implication dans la scolarité de leur enfant.

Actuellement chaque école élémentaire et le collège bénéficient chacun d'un CLAS permettant d'accueillir 15 enfants maximum par établissement (2 animateurs). Le dispositif ayant fait ses preuves et les demandes de familles ou d'enseignants étant nombreuses, le dispositif sera renforcé en 2020 - 2021 avec la création de 3 groupes de 15 enfants supplémentaires.

- Participation des parents à des temps de classe ouverte notamment en 6ème/5ème - aide au travail personnalisé
- Développer les activités pédagogiques complémentaires (APC) avec les familles.
- Journée d'intégration « hors les murs » à destination des élèves et des parents entrant en 6^{ème} pour faire connaissance avec les équipes éducatives et les partenaires, dans un lieu neutre. L'idée serait d'élargir cette action aux autres temps "charnières" de la vie de l'enfant.
- Immersion des CM2 : en mars, avant les portes ouvertes, les élèves passent une demi journée à découvrir le collège

Mesure nouvelle

Public visé: jeunes 5-16 ans et parents

Calendrier de mise en œuvre: 2020-2022

Indicateur de suivi et d'évaluation: 10 parents associés, 3 rencontres, 2 films créés, nombre de vues par film créé en année 1 et évolution, nombre d'actions optimisées

Budget prestations: 30 000€

Budget volet humain: 189 000€

- **Action #4 : améliorer le climat scolaire, prendre soin du bien-être de tous**

- **Action #4.1: développer la médiation entre pairs**

Dans le cadre du programme développé par France Médiation depuis 2012, chacun des deux collèges de la Cité éducative dispose d'un médiateur social en milieu scolaire. Pour amplifier leur action, nous souhaitons développer une culture de la médiation parmi les élèves volontaires.

Inspirée par les pratiques de gestion des conflits, cette action vise à proposer aux élèves volontaires de devenir médiateur. Les enfants médiateurs seraient formés dans le cadre des activités périscolaires afin d'acquérir les outils et la posture à adopter dans la gestion de conflits parmi leurs camarades: identifier les situations de tension lors des temps hors de la classe, dans les couloirs ou en récréation et trouver les solutions pour en sortir.

La médiation entre pairs existe déjà au sein des collèges et d'une école. L'action consiste à développer cette modalité dans les autres écoles élémentaires, selon les besoins, et à former des enseignants afin qu'ils soient à même de former ensuite les élèves par eux-mêmes.

Mesure renforcée

Public visé: jeunes 6-16 ans

Calendrier de mise en œuvre: 2020-2022

Indicateur de suivi et d'évaluation: 180 enfants formés, 60 enseignant.es formés.es

Budget: 42 000 €

- **Action #4.2: proposer des séances de sophrologie**

L'idée est d'accompagner les élèves et enseignants des classes de grande section, de CM2 et de sixième.

La sophrologie offre une ou plusieurs techniques très simples, basées sur la détente du corps et de l'esprit qui vont aider l'élève à garder ou retrouver son calme, lui apprendre à se concentrer ou se recentrer sur son travail. Ces techniques de bien-être vont également l'aider à adopter une attitude positive, à apprécier ses capacités et prendre confiance en lui, ainsi qu'à gérer son stress et ses émotions. Elles sont complémentaires des activités de la classe autour des méthodes d'apprentissage et de la mémorisation. Chaque fin de séance étant un partage des expériences, la communication et l'expression sont ainsi développées, ainsi que l'écoute, la tolérance et l'empathie.

Les enseignants découvrent et vivent les techniques avec leurs élèves. Un module de formation accompagne le travail avec les élèves, de façon qu'ils puissent comprendre les enjeux et le but des techniques et qu'ils puissent

les réutiliser tout seuls assez vite. Pour que les enseignants puissent tirer parti de ce qu'ils auront vécu en classe et éventuellement y revenir, il est nécessaire de faire deux groupes.

Pour les élèves et enseignants de CM2 - 6ème :

Pendant les deux années consécutives, l'objectif commun est la confiance en soi, l'estime de soi. La première année (en CM2) est plutôt axée sur l'attention et la concentration, la deuxième continue en 6^{ème} en portant l'accent sur l'autonomie. On a là une passerelle et une préparation à l'entrée au collège.

Au collège Chasse royale, la sophrologie sera proposée à un groupe d'élèves repérés au rythme d'une séance par semaine.

Pour les élèves et enseignants de Grande section :

La sophrologie doit permettre de travailler sur la gestion des émotions mais également l'attention, la concentration, la capacité d'écoute de l'autre.

Mesure nouvelle

Public visé: jeunes 5-6 ans, 10-12 ans, 14-16 ans

Calendrier de mise en œuvre: 2020-2022

Indicateur de suivi et d'évaluation: 2 000 enfants concernés, 30 enseignant.es formé.es

Budget: 45 300 €

- **Action #4.3: apaiser les temps de récréation en maternelle**

Il s'agit de proposer à un groupe de parents de l'école d'observer les temps de récréation et de compléter cette observation par un questionnaire aux enfants pour imaginer des aménagements légers à même d'apaiser ces temps. Il peut s'agir par exemple d'un jeu au sol ou au mur. L'action consisterait à financer ces aménagements légers, décidés à l'issue de cette enquête des parents en lien étroit avec les enseignants et la coordinatrice REP.

Mesure nouvelle

Public visé: jeunes 2-6 ans, parents et enseignant.es

Calendrier de mise en œuvre: 2020-2022

Indicateur de suivi et d'évaluation: 16 parents associés, 8 rencontres de travail,

4 aménagements réalisés

Budget: 10 000 €

- **Action #4.4: proposer du théâtre d'intervention**

Le théâtre d'Intervention est une forme artistique qui permet d'aborder une thématique de façon originale et décalée. Quelques écoles bénéficient de spectacles qui ouvrent les débats et détendent les comportements, par exemple autour de la politesse. L'idée est d'offrir cette possibilité à plus d'équipes enseignantes en élémentaire comme dans le second degré, en ajoutant des thèmes comme l'égalité femme-homme et les stéréotypes de genre.

Mesure renforcée

Public visé: jeunes 6-16 ans

Calendrier de mise en œuvre: 2020-2022

Indicateur de suivi et d'évaluation: 1 800 enfants concernés, 90 spectacles

Budget: 45 000 €

- **Action #4.5: rendre les élèves acteurs de leur environnement et de leur cadre de vie**

Cultiver son jardin, support de multiples activités pédagogiques, et prendre soin de son environnement... Introduire un espace de nature au sein des écoles permet d'agir non seulement sur le climat général mais aussi le bien-être des enfants.

Il s'agit ici de proposer à 5 écoles maternelles d'Anzin la création d'un jardin partagé de 50-60 m² avec l'implantation de 3 bacs hors sol, la création d'un mur végétal, l'installation d'un récupérateur d'eau de pluie et un forfait de 5 animations de 2h comprenant une sensibilisation des enseignants et une sensibilisation des parents.

Mesure nouvelle

Public visé: jeunes 2-6 ans, parents et enseignant.es

Calendrier de mise en œuvre: 2020-2022

Indicateur de suivi et d'évaluation: 20 parents associés, 10 rencontres de travail,

5 aménagements réalisés

Budget: 10 000 €

- **Action #4.6: mettre en œuvre les actions d'accompagnement thérapeutique pour mieux prendre en charge les enfants à besoins éducatifs particuliers**

A l'issue du travail de diagnostic partagé et de co-construction entre professionnel.les et parents d'actions d'accompagnement adapté mené en 2020, il s'agira de déployer les solutions retenues dans un souci de meilleure coordination des ressources, soit en renforçant des actions existantes (articuler et renforcer les équipes mobiles de professionnel.les de santé existantes; renforcer les actions du DRE par une prise en charge des séances de psychologues QPV et hors QPV, orthophonistes, psychomotriciens et ergothérapeutes) soit en imaginant des actions nouvelles.

Mesure renforcée

Public visé: jeunes 2-16 ans

Calendrier de mise en œuvre: 2020-2022

Indicateur de suivi et d'évaluation: 500 enfants touchés, 3 000 prises en charge

Budget: 150 000 €

- **Action #5: valoriser et renforcer les sections sportives des collèges**

Dispositifs d'excellence et de valorisation du parcours scolaire, les sections sportives participent de l'attractivité d'un établissement et partant de l'amélioration de la mixité sociale et scolaire. Le titre de vice-championne de France UNSS en acrogym des élèves de la section du Collège Chasse royale en atteste.

L'action consiste à accompagner la transformation de l'option VTT du collège Jules Ferry en section sportive en finançant l'entretien et le remplacement du parc de vélos et en prenant en charge l'intervention de diététiciens et de médecins du sport.

Mesure renforcée

Public visé: jeunes 11-14 ans

Calendrier de mise en œuvre: 2020-2022

Indicateur de suivi et d'évaluation: 30 collégien.nes concerné.es,

5 licences prises auprès de clubs cyclistes

Budget: 12 000 €

- **Action #6 : reconnaître et célébrer les réussites éducatives**

Chaque être humain a besoin de reconnaissance et d'encouragement a fortiori quand le parcours qu'il accomplit est méritoire. Il s'agit ici de redonner de la fierté en célébrant les réussites et d'ouvrir des perspectives vers l'avenir en racontant le parcours réussi d'anciens élèves du quartier.

Il s'agit de donner plus de lustre et de solennité aux cérémonies de remise du diplôme national du brevet en les organisant en Mairie. Il s'agit aussi de concevoir une exposition appelée à tourner dans les établissements sur le thème "Que sont-ils devenus ?" à partir d'une série de portraits photographiques et sonores. Il s'agit enfin de donner plus de visibilité aux actions de découvertes/portes ouvertes des sections sportives des collèges encadrées par les élèves eux-mêmes.

Mesure nouvelle

Public visé: jeunes 10-16 ans, parents et enseignant.es

Calendrier de mise en œuvre: 2020-2022

Indicateur de suivi et d'évaluation: 1 exposition réalisée, 3 000 visites de l'exposition

Budget: 6 000 €

- **Action #7: renforcer l'encadrement en école maternelle pour accompagner l'ouverture de la scolarité obligatoire à 3 ans**

Afin d'accompagner la mesure d'abaissement de l'âge de l'instruction obligatoire à 3 ans, des postes d'encadrement dans les écoles maternelles d'Anzin seront créés (2 ETP). Ce renforcement doit permettre d'améliorer la qualité d'accueil des enfants et des parents, notamment de travailler davantage sur les temps de séparation parents - enfants, améliorer la sécurité matérielle et affective des enfants, de développer de nouvelles activités sur le temps scolaire avec une approche davantage individualisée.

Mesure nouvelle

Public visé: jeunes 2-6 ans, parents et enseignant.es

Calendrier de mise en œuvre: 2020-2022

Indicateur de suivi et d'évaluation: 2 professionnel.les supplémentaires,
200 enfants concernés

Budget: 150 000 €

- **Action #8: créer et animer une cellule d'évitement scolaire**

La Cité éducative doit être un territoire d'expérimentations. L'ambition de la troïka est bien de permettre aux familles de vivre dans un cadre épanouissant, bienveillant et fait de réussites. Pour ce faire, notre engagement se traduira notamment par la mise en œuvre opérationnelle d'une cellule de lutte contre l'évitement scolaire. Il s'agira dans les prochains mois de définir ses modalités de fonctionnement et son opérationnalité. Nous la souhaitons complémentaire et au service d'un vivre ensemble renforcé avec l'objectif de répondre lorsque cela le nécessitera aux souffrances des familles.

Mesure nouvelle

Public visé: jeunes 0-25 ans, parents, enseignant.es et professionnel.les

Calendrier de mise en œuvre: 2020-2022

Indicateur de suivi et d'évaluation: réduction de l'absentéisme, réduction des scolarisations à domicile et en établissements privés hors contrat

Budget: ressource interne

ROBERT 52 ans



DIRECTEUR D'ÉCOLE PRIMAIRE

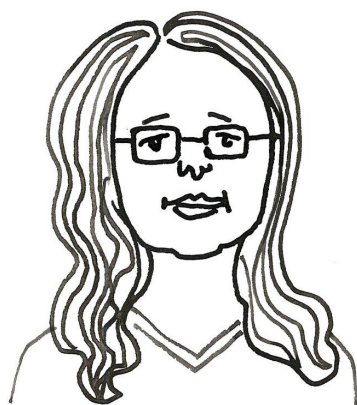
IL DIRIGAIT AUPARAVANT L'ÉCOLE D'UN GROS VILLAGE.

AUJOURD'HUI IL DOIT GÉRER L'ABSENTÉISME, L'HÉTÉROGÉNÉITÉ DES NIVEAUX, LE RAPPORT AUX FAMILLES ET DES PARTENARIATS: ÇA FAIT BEAUCOUP D'UN COUP.

cité éducative

DES RESSOURCES,
DES FORMATIONS HORS
ÉDUCATION NATIONALE,
DES LIENS.

SARAH 41 ans



ELLE A FAIT SA SCOLARITÉ AU COLLÈGE CHASSE ROYALE.

ELLE A HÉSITÉ À JOUER DE LA CARTE SCOLAIRE MAIS DÉCIDÉ DE LAISSER SES ENFANTS DANS CE MÊME COLLÈGE

cité éducative

DES INFOS SOLIDES
UNE VALORISATION
DE SON CHOIX

MALIKA, 32 ans



ANIMATRICE PÉRI-SCOLAIRE

ORGANISE DES JEUX, DES ANIMATIONS AVEC LES ENFANTS SANS SAVOIR CE QU'ILS FONT EN CLASSE

cité éducative

UN LIEU D'ÉCHANGES AVEC
LES ENSEIGNANTS SUR LES
BESOINS, LES MÉTHODES.
LA CONTINUITÉ ÉDUCATIVE
ET PÉDAGOGIQUE

Axe 2 - Promouvoir la continuité éducative

La continuité éducative est ici définie comme la mise en réseau concertée, clarifiée, articulée et continue des acteurs de l'éducation, au premier rang desquels les parents, pour permettre la co-éducation, définie comme l'éducation de l'enfant par tous les adultes qui l'entourent.

Cette continuité doit favoriser la place de chacun dans cette communauté, et notamment des parents comme premiers éducateurs. Elle doit se traduire par une clarification de l'offre pour les partenaires et les familles, par la convergence des projets, par l'articulation entre les différents temps de l'enfant, par des passerelles dans son parcours scolaire et éducatif, par la cohérence des règlements de chaque lieu, par une veille éducative partagée et par une réactivité d'intervention de tous sur des situations collectives ou individuelles. Il s'agit aussi de renforcer et d'entretenir une culture commune entre l'ensemble des acteurs éducatifs.

- **Action #1: accompagner les parents éloignés de la culture scolaire et leur offrir des opportunités et des clés pour exercer pleinement leur rôle au sein de la Cité éducative**

Tout au long du parcours de leur enfant, il s'agit de multiplier les occasions de rencontre et d'échanges avec les parents pour des temps d'explication du fonctionnement de l'école et de l'offre éducative, des temps formels comme informels, des temps de découverte des réussites de leur enfant mais aussi des temps de contribution.

Ces propositions adressées aux parents sont particulièrement importantes autour des 3 charnières: petite enfance/scolarisation, passage premier/second degré, fin du collège.

- **Action #1.1: multiplier les opportunités de faire entrer les parents dans l'école**

Il s'agit de faire tomber les peurs, les barrières, les préjugés en partageant et étendant des bonnes pratiques telles que :

- l'ouverture des classes aux parents régulièrement invités à assister aux temps d'enseignement
- les rencontres "côte à côte" au cours desquelles parents et enseignant rencontrent ensemble un interlocuteur tiers
- les entretiens inversés

- les temps informels (discussions, cafés, fêtes...) pour inciter les parents les plus éloignés de l'école à y entrer
- l'organisation de pré-rentrée des parents avec repas à la cantine
- l'organisation de temps de lecture à voix haute par les parents pour des groupes d'enfants

Mesure renforcée

Public visé: jeunes 0-16 ans, parents

Calendrier de mise en œuvre: 2020-2022

Indicateur de suivi et d'évaluation: évolution du taux de participation des parents (sur et hors temps scolaire), 60 temps de rencontre organisés

Budget: 6 000 €

- **Action #1.2: proposer aux parents des formations à la fonction de parent élu aux instances de gouvernance des établissements scolaires**

Peu de parents connaissent l'existence et le fonctionnement des instances de gouvernance de l'établissement de leur enfant. Il s'agit de développer au sein des deux collèges une formation de "parents acteurs" permettant de rendre plus lisible et plus accessible le rôle de représentant des parents d'élèves au sein d'un conseil de classe, d'un conseil d'école ou d'un conseil d'administration.

Dans le même ordre d'idée, il s'agit aussi de réactiver ou créer des associations de parents dans le premier comme le deuxième degré.

Mesure nouvelle

Public visé: parents et équipes éducatives

Calendrier de mise en œuvre: 2020-2022

Indicateur de suivi et d'évaluation: 12 formations, 90 parents formés, progression du nombre de parents élus,

Budget: 6 000 €

- **Action #1.3: accompagner les parents allophones**

L'idée de proposer des dispositifs spécifiques aux parents maîtrisant la langue française avec difficulté pour accompagner leur enfant en fonction de son âge.

Il s'agit ensuite de développer des ateliers langage avec les parents pour des enfants scolarisés de moins de 3 ans ne parlant pas français et ce au sein de l'école, sur le temps scolaire.

Il s'agit enfin de déployer le dispositif pour parents allophones (OEPRE, cours de français, valeurs républicaines et aide à l'accompagnement scolaire de son enfant) existant au collège Chasse Royale et ouvert au

premier degré de son secteur au sein du collège Ferry et des écoles de son secteur.

L'idée est que la Cité éducative permette de financer pour les parents les certifications DILF (diplôme initial de langue française) ou DELF (diplôme d'études en langue française), jusqu'ici uniquement prises en charge pour les élèves.

Mesure renforcée

Public visé: parents et équipes éducatives

Calendrier de mise en œuvre: 2020-2022

Indicateur de suivi et d'évaluation: 60 parents accompagnés, 360 heures de formations dispensées, évolution du taux de certifications obtenues

Budget: 25 200 €

- **Action #1.4: accompagner la charnière petite enfance-scolarisation**

- **Action 1.4.1: repérer des parents vulnérables et les accompagner vers des ressources d'appui à la parentalité**

Partant du constat que les familles en situation de précarité ont moins recours que les autres aux actions de soutien à la parentalité, il apparaît opportun d'expérimenter de nouveaux modes de médiation. Au sein de structures déjà connues et fréquentées, des familles (centre de PMI par exemple), l'idée serait de développer des actions permettant de faire le lien entre les parents qui les fréquentent et les espaces de soutien à la parentalité déjà existants au sein des quartiers.

Ces actions itinérantes veilleront à lever les freins et les représentations (peur du jugement des professionnels ou des autres parents, etc...) et seront animées dans une logique partenariale (centre social, crèches, PMI, etc).

Dans un second temps, il pourra être proposé de constituer un groupe de paroles entre parents où ils seront en confiance et pourront se poser, partager leurs questionnements, difficultés et expériences entre pairs dans un cadre sécurisant.

Par leur témoignage, ces parents seraient à même de constituer un groupe moteur, non institutionnel, susceptible de véhiculer des images positives, à propos notamment du regard porté sur l'école.

Mesure nouvelle

Public visé: parents

Calendrier de mise en œuvre: 2020-2022

Indicateur de suivi et d'évaluation: évolution du nombre de parents fréquentant les actions de soutien à la parentalité, création d'un groupe de parents-pairs

Budget humain: 60 000€

Budget action: 6 000 €

- **Action 1.4.2: déployer un dispositif validé d'accompagnement à la première scolarisation**

Des dispositifs de "temps passerelle" entre une structure petite enfance et une école maternelle existent déjà à Valenciennes et à Anzin. Il s'agit, au moment de l'inscription à l'école (avril), de mieux appréhender la rentrée scolaire par un accompagnement à la parentalité (avec la PMI, prévention santé) en travaillant sur les pré-requis, à partir des besoins des enfants (autonomie, langage, éveil moteur ou sensoriel, ...). En effet, des inégalités peuvent s'observer dès l'entrée à l'école entre les enfants qui ont bénéficié d'un environnement stimulant (structure d'accueil ou au sein des familles) et les enfants n'en ayant pas bénéficié.

L'action consiste à déployer le "temps passerelle" aux autres écoles maternelles pour couvrir toutes les familles du périmètre de la Cité éducative.

Mesure renforcée

Public visé: jeunes 0-3 ans et parents

Calendrier de mise en œuvre: 2020-2022

Indicateur de suivi et d'évaluation: évolution du nombre de parents participants

Budget volet humain: 6 000 €

Budget volet action: 2 000 €

- **Action #1.5: faire découvrir aux parents habitants les ressources de leur territoire**

Beaucoup de parents, par crainte ou par repli, ne connaissent ou ne fréquentent pas les ressources à leur disposition sur leur territoire.

Comme une déclinaison physique du travail de cartographie réalisé en action support #1, l'idée est d'organiser un rallye découverte des ressources avec les parents: orthophoniste, centre social, PMI, garderie, etc. Une autre option consiste à organiser "une matinée des parents" au cours de laquelle, à l'école, sont présents tous les professionnels socio-médico-éducatifs du territoire.

Mesure renforcée

Public visé: parents

Calendrier de mise en œuvre: 2020-2022

Indicateur de suivi et d'évaluation: évolution du nombre de parents participants

Budget: ressource interne

- **Action #1.6: organiser une solution de garderie pour les temps de co-construction Cité éducative**

Il s'agit ici de lever un frein important en permettant aux parents d'enfants en bas âge de participer aux différents temps de co-construction proposés dans le présent plan d'actions en prenant en charge leurs enfants (actions 1.1 à 1.5 par exemple) le temps des ateliers.

Mesure nouvelle

Public visé: parents

Calendrier de mise en œuvre: 2020-2022

Indicateur de suivi et d'évaluation: évolution du nombre de parents participants

Budget volet humain: 27 900 €

- **Action #2: tisser les fils d'une culture commune entre professionnel.les**

- **Action #2.1: instaurer des temps de formation interprofessionnels**

Dans une logique de décroisement et de continuité éducative, des formations interprofessionnelles seront proposées à l'ensemble des acteurs de la Cité éducative afin de tisser méthodiquement les fils d'une culture commune. L'idée est que ces formations pourraient être ouvertes aux parents en fonction des sujets.

- Autour de la petite enfance : formation commune des professionnel.les de multi-accueil et des enseignant.es de maternelle sur les représentations de chacun et chacune.
- Autour de la continuité éducative et pédagogique primaire-collège, temps scolaires-temps extra scolaires : formation des animateurs et animatrices du péri-scolaire / des assistant.es d'éducation sur leur posture d'éducateurs et d'éducatrices en vue d'une coordination plus efficace avec l'équipe enseignante.
- Formation à la gestion du stress (sophrologie, méditation, etc)
- Formation égalité femme / homme: travailler les stéréotypes et leurs effets
- Formation "chagrin scolaire", autour des centres de consultations et de formations dédiés aux souffrances scolaires qu'il s'agisse de celle des enseignants ou de celle des enfants et de leurs parents dans les situations de harcèlement à l'école.
- Formation diététique, équilibre alimentaire au long cours, à l'occasion de petits déjeuners plusieurs fois par semaine avec une

ouverture du collège dès 7h30 en pensant le lien avec le premier degré. (budget: formation + denrées pour)

- Formation CLAS, "le temps du cartable", axe 1, action #1.
- Formation lecture à voix haute

Mesure renforcée

Public visé: enseignant.es, professionnel.les et parents

Calendrier de mise en œuvre: 2020-2022

Indicateur de suivi et d'évaluation: 30 formations, 1 000 participant.es aux formations

Budget: 90 000 €

- **Action #2.2: capitaliser et déployer l'expérience "groupe éducation partagée"**

La dynamique "groupe éducation partagée" a fait ses preuves sur Valenciennes. Impulsée, coordonnée et animée par l'Éducation nationale, elle consiste à organiser par quartier des réunions partenariales régulières avec la coordinatrice réseau REP et REP+, des enseignants, des représentants du centre social ou de la maison de quartier, du DRE, de la Ville, du département (PMI, UTPAS) et de la CAF. Lors de ces réunions, les participants font le tour des problématiques du quartier et voient ensemble les projets que l'on peut développer, en complémentarité avec les dispositifs existants, notamment en apportant un appui pour répondre aux appels à projets.

Il s'agit de déployer cette expérience à Anzin et donc de pérenniser la présence d'un coordinateur Éducation nationale par circonscription pour arriver à 2 ETP au total, un sur chaque réseau REP/REP+. Il s'agit également de sécuriser une enveloppe permettant de financer ou d'amorcer les projets imaginés au sein des groupes éducation partagée. Il s'agit enfin de réfléchir aux modalités de participation de parents afin d'élargir le cercle à une partie prenante importante sans fragiliser la dynamique d'échanges entre pairs.

Mesure renforcée

Public visé: enseignant.es, professionnel.les et parents

Calendrier de mise en œuvre: 2020-2022

Indicateur de suivi et d'évaluation: 4 groupes d'éducation partagée créés ou élargis, 30 participant.es

Budget: 4 500 €

JULIE 18 ANS



ELLE EST ENCEINTE,
ELLE A VÉCU DANS UNE FAMILLE
MALTRAITANTE
ELLE N'A PAS DE REPÈRES
PAR SA MATERNITÉ ELLE VEUT EXISTER
ET S'ARRACHER À SON DESTIN

cité éducative-

UNE PERSONNE DE CONFIANCE

ARTHUR 15ans



ACTUELLEMENT EN TROISIÈME PRO
AU LYCÉE.

IL ÉTAIT DECROCHEUR DU CM2 À LA 6^e

IL A RENCONTRÉ UN ADULTE AVEC
LEQUEL LE COURANT EST PASSÉ

IL EST RENTRÉ À L'INTERNAT.

- cité éducative

RECONNAISSANCE DE SON PARCOURS

THOMAS 22 ans



A DECROCHÉ DE L'ÉCOLE À 16 ANS
INVISIBLE, INSCRIT NULLE PART
FÂCHÉ AVEC LES INSTITUTIONS

ité éducative

UN INTERLOCUTEUR PROCHE
DE LUI QUI POURRA
L'ACCOMPAGNER VERS UN
PROJET PROFESSIONNEL, QUI
LUI MONTRERA DES OPTIONS
DE PARCOURS

Axe 3 : Ouvrir le champ des possibles

Il s'agit ici d'ouvrir le champ du possible et de permettre aux enfants de devenir non seulement des acteurs de la Cité mais surtout de leur vie. S'ouvrir à d'autres expériences, à d'autres points de vue, à d'autres univers. Découvrir l'entreprise, le numérique, le théâtre ou les arts plastiques. Essayer, tenter, réussir ou pas mais essayer.

- **Action #1: partager une culture de l'égalité femme-homme**

Ouvrir le champ des possibles commence par prendre conscience des stéréotypes qui nous limitent. Les médiateurs, médiatrices et responsables de structures de proximité de la ville d'Anzin ont été sensibilisé.es à l'égalité femme-homme en septembre 2019. Dans le cadre de la Cité éducative, l'idée est qu'ils et elles sensibilisent maintenant les habitants: les collégien.nes et leurs parents. Cette sensibilisation se fera à partir d'entretiens qui permettront à chaque famille de prendre conscience de son fonctionnement actuel, de ses schémas de pensée et de ses représentations pour les amener à envisager d'autres possibles. Ce travail de sensibilisation reposera sur le travail artistique du photographe Matthias Crepel de l'association Laboratoire d'Humanité. Ce travail donnera lieu à une exposition photo ainsi qu'à la création d'un ouvrage. Cet ouvrage s'attardera sur le processus de sensibilisation à l'égalité femme-homme, sur la manière dont les habitants et collégiens se saisissent ou non des sujets évoqués, sur le cheminement des pensées, sur l'évolution des représentations mais également sur les blocages rencontrés. Cet ouvrage est conçu comme un outil permettant de poursuivre le travail de sensibilisation à l'égalité femme-homme.

Mesure nouvelle

Public visé: jeunes 6-16 ans, professionnel.les et parents

Calendrier de mise en œuvre: janvier 2020-décembre 2020

Indicateur de suivi et d'évaluation: 1 bande dessinée, 1 exposition photographique, 30 enfants participants, 15 parents participants, 60 personnes présentes lors de la restitution dont 30 hommes

Budget: 5 000 €

- **Action #2: déployer une offre culturelle renouvelée par l'approche des droits culturels**

Le travail d'intelligence collective énoncé en action support #2 permettra de bâtir un projet culturel en direction des 0-25 ans qui prendra davantage en compte les droits culturels des personnes et encouragera la participation, la liberté de choix et la capacité d'agir des enfants et des jeunes. Ce projet s'appuiera sur l'ensemble des acteurs, équipements et structures présents dans l'agglomération valenciennoise. Il s'appuiera sur l'existant pour ouvrir plus encore le champ des possibles et faire cultures communes,

de l'espace de rencontre de l'œuvre d'art (Eroa) du collège Chasse royale au dispositif "Orchestre à l'école" ouvert à la participation des parents en passant par les conservatoires, les théâtres, les médiathèques ou les écoles d'arts plastiques ou des projets mixtes école-collège comme "Lire la ville"..

Mesure nouvelle

Public visé: jeunes 0-25, enseignant.es, professionnel.les et parents

Calendrier de mise en œuvre: 2020-2022

Les indicateurs de suivi et d'évaluation seront définis lors de la phase de diagnostic

Budget: 159 000 €

● **Action #3: favoriser l'accès au numérique et à la découverte**

Le numérique représente l'une des révolutions majeures de notre époque. Il transforme en profondeur nos façons d'apprendre, de travailler, d'échanger, de consommer et de vivre. Sur le territoire de la Cité éducative Valenciennes-Anzin, des actions existent déjà pour permettre à chacune et chacun de bénéficier pleinement du champ des possibles ouvert par le numérique. Citons par exemple la salle mutualisée du collège Chasse royale conçue pour développer les pratiques pédagogiques coopératives avec mobilisation d'outils numériques et accessible aux écoles du secteur.

Dans le cadre de la Cité éducative, il s'agit de booster la bande passante de plusieurs expériences réussies et d'en développer des versions ultérieures:

- **Ouvrir plus grandes encore les portes du Musée numérique** situé à l'Odyssée, équipement culturel au cœur du quartier Chasse royale. Beaux-arts, architecture, cultures scientifiques, spectacle vivant...le musée numérique permet de découvrir, à côté de chez soi, les trésors des plus grandes institutions nationales et de toutes les institutions partenaires. Mais, si l'outil est simple d'utilisation, il suscite des interrogations chez les enseignants qui hésitent à s'en emparer car il faut qu'ils créent eux-mêmes leur visite thématique en amont. Il s'agit donc de créer un poste de médiation spécifique « Musée numérique /accueil groupes scolaires » dont la tâche principale consistera à créer des playlists à la demande des enseignants en harmonie avec les programmes de l'Education nationale. La proximité de l'Odyssée, accessible en tram depuis Anzin, permettra des déplacements aisés pour des séances qui pourraient être ouvertes aux parents. Cela permettrait d'impliquer les familles dans le parcours scolaire de leurs enfants par une pratique culturelle plus accessible et porteuse de promesses.
- **Permettre à tous, enfants, parents, enseignants d'accéder aux ressources du Fab Lab des serres numériques à Anzin** grâce à la mise en place d'une convention permettant à ces publics de bénéficier d'un accompagnement et d'atelier gratuits.
- **Organiser des résidences pédagogique à Rubika**, grande école spécialisée dans les métiers du jeu vidéo, de l'animation et du design. 3 jours de découverte en immersion de l'école pour les 14-18 ans.
- **Designer et déployer une micro-folie itinérante** pour apporter les ressources numériques au plus près des classes, maisons de quartier et associations.

- **Monter des séjours Web radio** : pour les élèves d'élémentaires, leurs enseignants et leurs parents à la médiathèque d'Anzin... à la chasse aux sons et aux récits.
- **Déployer le programme WIFILLES** au collège Jules Ferry: initiation aux métiers techniques de l'informatique réservée aux filles pour sortir des préjugés.
- **Démarrer un module "gare aux fake news"** au sein de la médiathèque de Valenciennes.

Mesure renforcée

Public visé: jeunes 0-25, enseignant.es, professionnel.les et parents

Calendrier de mise en œuvre: 2020-2022

Indicateur de suivi et d'évaluation: 1 000 rencontres et ateliers organisés, évolution de nombre de parents et enfants touchés en 3 ans

Budget volet humain: 180 000 €

Budget volet action: 45 000 €

Budget investissement: 12 000 €

• **Action #4: animer trois city stades pour travailler le savoir-être**

Il existe 3 city stades sur le périmètre de la Cité éducative, pour l'heure sans encadrement ni animation. L'idée est de faire de ces équipements le support d'un travail avec les jeunes de 6 à 25 ans autour du savoir-être, du respect des autres et des règles, de l'assiduité, de la politesse, de l'esprit d'équipe et de la confiance en soi. Les jeunes pourront ainsi participer à des séances de sport encadrées par des éducateurs sportifs professionnels.

Ces jeunes seront également accompagnés pour accéder aux programmes de formation et d'insertion professionnelle « Job dans la Ville » et « L dans la Ville » - destiné aux jeunes filles-, dont l'objectif est le lien entre les jeunes et les entreprises locales, le développement d'un projet professionnel, l'accès à la formation et à l'emploi.

Mesure nouvelle

Public visé: jeunes 6-25

Calendrier de mise en œuvre: 2020-2022

Indicateur de suivi et d'évaluation: 45 jeunes engagés dans un parcours professionnalisant

Budget: 300 000 €

- **Action #5: insuffler l'esprit d'entreprendre, encourager l'ambition scolaire**

L'esprit d'entreprise peut être à tort réduit aux activités économiques. C'est beaucoup plus que cela. Le « sens de l'initiative et l'esprit d'entreprise » constituent selon l'Union européenne l'une des huit compétences clés pour l'apprentissage tout au long de la vie. Dans cette action, il s'agit de susciter chez les enfants et les jeunes de l'ambition et de l'envie. Il s'agit de faire émerger chez eux des compétences entrepreneuriales et le sens de l'initiative, quel que soit le domaine où ces compétences se manifestent. Il s'agit aussi de permettre aux équipes éducatives de rester au contact des réalités économiques de leur territoire.

On mobilisera ainsi les différentes opportunités suivantes:

- **Le PaQte**, pacte avec les quartiers pour toutes les entreprises qui permet aux entreprises d'apporter leur contribution au développement économique et social des quartiers prioritaires de la politique de la ville. On s'appuiera notamment sur le partenariat existant entre le collège Chasse royale et le bailleur SIGH (visite de l'entreprise avec différents ateliers, accueil de stagiaires de troisième avec entretien RH, parrainage, ateliers de dessin numérique, projets rénovation urbaine, chantiers décrocheurs) pour en développer de nouveaux.
- **La fédération Entreprendre pour apprendre** qui permet de mobiliser des entrepreneurs locaux pour développer des programmes qui forment les jeunes, du primaire aux universités, à l'expérience entrepreneuriale. Dans toute la France, le réseau accompagne les élèves de 9 à 25 ans (CM1 au post-Bac) avec leurs enseignants ou conseillers en insertion pour l'emploi, et des professionnels du monde de l'entreprise.
- **Les braves de l'industrie** dont l'objectif est de faire découvrir aux jeunes, mais aussi aux équipes éducatives, l'évolution des entreprises et les perspectives de métiers.
- **Le lab de la Chambre des métiers** qui permet aux élèves, éventuellement accompagnés de leurs parents, de découvrir des métiers sous forme d'ateliers en situation professionnelle et de comprendre les moyens d'y accéder par l'apprentissage.

Mesure renforcée

Public visé: jeunes 9-25 ans, enseignant.es, professionnel.les et parents

Calendrier de mise en œuvre: 2020-2022

Indicateur de suivi et d'évaluation: 90 jeunes touché.es, 30 parents participants,
15 enseignant.es touché.es

Budget: 12 000 €

- **Action # 6: lever les freins pratiques à l'accès aux stages et aux sorties culturelles**

Les frais qu'engendrent un stage en entreprise ou la participation à une sortie culturelle, comme les transports ou les repas, constituent un obstacle pour un nombre important de familles et d'élèves. Afin de lever ces freins et de permettre aux élèves de la Cité éducative de s'ouvrir à d'autres possibles, nous prévoyons un dispositif de prise en charge simple de ces frais.

Mesure nouvelle

Public visé: jeunes 3-16 ans

Calendrier de mise en œuvre: 2020-2022

Indicateur de suivi et d'évaluation: 45 sorties, 60 stages soutenus

Budget: 6 000 €

En conclusion: prendre soin des ressources immatérielles

Parmi les ressources concourant à la réussite de ce projet de Cité éducative, la confiance est centrale. Afin de véritablement engager un changement de posture, on l'a lu tout au long de ce plan d'actions, nous souhaitons faire *avec* et non pas *pour* les acteurs, au premier rang desquels les parents. Nous souhaitons construire un écosystème coopératif au service de la réussite des enfants.

La coopération et la confiance ne se décrètent pas, elles se construisent pas à pas et se confirment dans la tenue des engagements réciproques.

Pour cette raison, il nous semble absolument nécessaire, à l'orée de cette formidable opportunité, de pouvoir garantir aux parties prenantes que notre proposition qui se déploie sur 3 ans sera tenue.

