

Tremblay-en-France

# PROTOCOLE COVID-19

Guide relatif à la réouverture et au fonctionnement  
des écoles

VERSION 1 – 9 Mai 2020

## CONTEXTE

La situation sanitaire a conduit à un confinement de la population sur l'ensemble du territoire depuis le 16 Mars 2020.

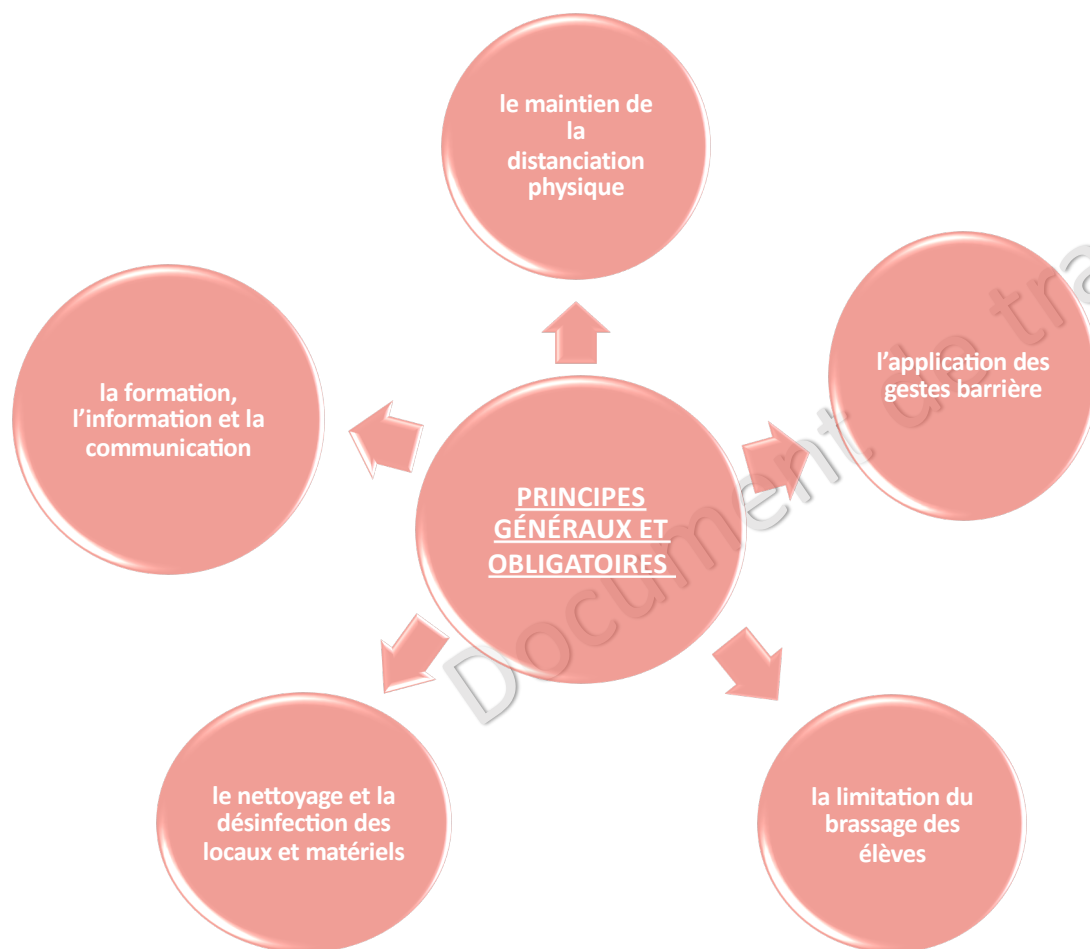
Dans le cadre du dé-confinement progressif, notamment dans les écoles à partir du 11 mai 2020, il est indispensable de respecter les prescriptions émises par les autorités sanitaires.

L'objectif de ce document est d'apporter une aide dans les gestes et pratiques des missions confiées quotidiennement, tout en assurant la sécurité de chacun en cette période de pandémie de Covid 19.

Le présent guide repose sur les prescriptions émises par le ministère des Solidarités et de la Santé à la date du 30 avril 2020.

Il est indispensable de prendre en compte que ces préconisations ne substituent en aucun cas les règles d'hygiène et de sécurité alimentaire, elles doivent être intégrées dans les process afin d'assurer la sécurité de chacun

- PRINCIPES GENERAUX
- LA DISTANCIATION PHYSIQUE / LES GESTES BARRIERES
- ACCUEIL DES ENFANTS, SALLES DE CLASSE
- GESTION DE LA CIRCULATION
- GESTION DE LA DEMI-PENSION
- LE TEMPS PERISCOLAIRES



Les parents d'élèves jouent un rôle essentiel dans le retour de leurs enfants dans les écoles.

Ils s'engagent, notamment, à ne pas mettre leurs enfants à l'école en cas d'apparition de symptômes évoquant un Covid-19 chez l'élève ou dans sa famille.

Les parents sont invités à prendre la température de leur enfant avant le départ pour l'école. En cas de symptôme ou de fièvre (37,8°C ou plus), l'enfant ne doit pas se rendre à l'école.

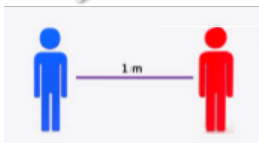
Les personnels procèdent de la même manière.

Les personnels présentant des facteurs de risque connus ne travaillent pas en présentiel. La liste de ces facteurs de risque est fixée par les autorités sanitaires.

## LES GESTES BARRIERES



## LA DISTANCIATION PHYSIQUE

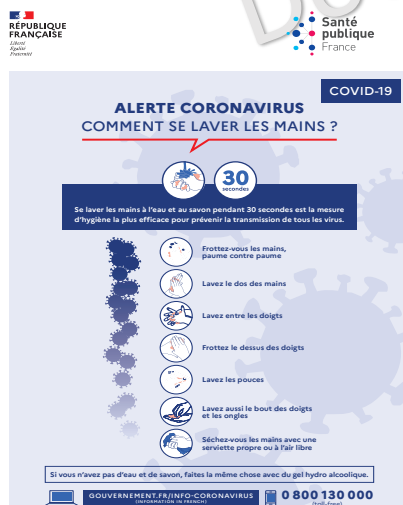


La règle de distanciation physique, dont le principe est le respect d'une distance minimale d'un mètre entre chaque personne, permet d'éviter les contacts directs, une contamination respiratoire et/ou par gouttelettes

### LE LAVAGE DES MAINS

Le lavage des mains est essentiel. Il consiste à laver à l'eau et au savon toutes les parties des mains pendant au moins 30 secondes, avec un séchage soigneux en utilisant une serviette en papier jetable ou sinon à l'air libre.

A défaut, l'utilisation d'une solution hydro-alcoolique peut être envisagée, y compris en l'absence d'accès immédiat à un point d'eau pour les plus jeunes, sous le contrôle étroit d'un adulte.



Le lavage des mains doit être réalisé, à minima :

- A l'arrivée dans l'école ;
- Avant de rentrer en classe, notamment après les récréations ;
- Avant et après chaque repas ;
- Avant d'aller aux toilettes et après y être allé ;
- Après s'être mouché, avoir toussé, avoir éternué ;
- Le soir avant de rentrer chez soi et dès l'arrivée au domicile.
- Le transfert d'objets ou de matériel entre le domicile et l'école sera limité au strict nécessaire.
- Le respect des gestes barrière en milieu scolaire fait l'objet d'une sensibilisation (d'une surveillance et d'une approche pédagogique adaptée à l'âge de l'élève ainsi qu'à ses éventuels besoins éducatifs particuliers. La sensibilisation et l'implication des parents sont également prépondérantes pour garantir l'application permanente de ces règles.

### L'AERATION DES LOCAUX

L'aération des locaux est fréquemment réalisée et dure au moins 10 minutes à chaque fois. Les salles de classe et autres locaux occupés pendant la journée sont aérés le matin avant l'arrivée des élèves, pendant chaque récréation, au moment du déjeuner et le soir pendant le nettoyage des locaux.

### LE PORT DU MASQUE



#### **Pour les personnels**

Les autorités sanitaires recommandent le port du masque anti-projection, également appelé masque « grand public ». Le ministère de l'Éducation nationale et de la Jeunesse mettra donc à disposition de ses agents en contact direct avec les élèves au sein des écoles et des établissements des masques dits « grand public » de catégorie 1 à raison de deux masques par jour de présence dans les écoles.

Le port d'un masque « grand public » est obligatoire dans toutes les situations où les règles de distanciation risquent de ne pas être respectées. C'est notamment le cas des personnels intervenant auprès des plus jeunes ou d'élèves à besoins éducatifs particuliers, pendant la circulation au sein de la classe ou de l'école, ou encore pendant la récréation. Il est recommandé dans toutes les autres situations.

La mairie met à disposition des agents des masques chirurgicaux de catégorie 1 à raison de 3 par jour, pour les animateurs, des visières seront en plus mises à disposition, pour les personnels techniques, le port de blouses et de gants sera également obligatoire.

#### **Pour les élèves**

Pour les élèves des écoles maternelles le port de masque est à proscrire.

Pour les élèves des écoles élémentaires, le port du masque n'est pas recommandé mais les enfants peuvent en être équipés s'ils le souhaitent et s'ils sont en mesure de le porter sans risque de mésusage.

L'avis du médecin référent déterminera les conditions du port du masque pour les élèves présentant des pathologies.

ACCUEIL DES ENFANTS, SALLES DE CLASSE

**L'aménagement des salles de classes et des espaces de vies**

**Le protocole recommande :**

« La salle de classe est aménagée de manière à respecter la distanciation physique d'au moins un mètre, ce qui implique de disposer le mobilier de manière à respecter la distanciation physique » ;

« Respecter une distance d'au moins un mètre entre les tables et entre les tables et le bureau du ou des professeurs (soit environ 4 m<sup>2</sup> par élève.) .

« Neutraliser le mobilier et le matériel non nécessaires (le mobilier neutralisé peut être matérialisé par une signalétique ou balisage) »

« Eloigner les tables des portes de façon à respecter la distanciation physique lors de l'entrée en classe ; limiter les déplacements dans la classe. »

« Veiller à limiter les croisements dans la classe, par exemple par la mise en place d'un sens de circulation à l'intérieur de la classe qui peut être matérialisé au sol. »

« Proscrire la mise à disposition et l'utilisation de jouets collectifs ou assurer une désinfection après chaque manipulation »

« Retirer l'ensemble des jeux pouvant être manipulés à plusieurs (poupées, dinettes, jeux de construction, etc.) »

Condamner les espaces et mobiliers non nécessaires avec du scotch et de la rubalise

Mise à disposition de cartons par classe pour retirer du matériel qui ne pourrait être utilisé

Baliser avec du ruban de couleur rouge toute interdiction d'accès (airs de jeux, bancs,) et baliser les délimitations (couloirs de circulation)



## GESTION DE LA CIRCULATION

**Créer les conditions qui permettraient le respect des gestes barrières, sanitaires et la distanciation sociale dans et à l'entrée de l'école**

**Le protocole recommande de :**

- « Eviter les croisements de classes et d'élèves »
- « Définir un sens de circulation dans le respect des règles d'incendie et d'évacuation ».
- « Privilégier le sens unique de circulation ; à défaut, définir un sens de circulation prioritaire. »
- « Limiter les croisements en définissant des zones d'attente adaptées au respect de la distanciation physique. »
- « Prévoir une signalétique facile à comprendre et visible (panneaux, fléchages, couleurs rouge/vert, etc.). »

Dans la cour de  
récréation et sanitaires :

Création de zones  
individuelles distancées  
de 1mètre en file indienne  
pour les rangs des élèves

Devant l'entrée de l'école :

Création de ligne de  
distanciation en peinture de 1  
mètre pour limiter les contacts  
et regroupements des familles  
lors des entrées/sorties.

Création de panneaux entrées et  
sorties par école ou plus si  
besoin

Identifier les  
zones et créer un  
balisage en  
fonction de  
l'organisation de  
l'école pour éviter  
les croisements et  
permettre les  
distances de plus  
d'1 mètre dans  
les zones  
d'attentes et à  
l'intérieur des  
locaux

Identifier et  
créer un  
parcours fléché  
à sens unique  
de circulation  
dans les écoles  
avec une seule  
entrée et une  
sortie si besoin.

Créer des  
parcours par  
classe avec code  
couleur dans  
les écoles à  
entrées  
multiples dans  
la mesure où  
elles permettent  
aux groupes de  
ne pas se  
croiser

Utiliser et  
signaler par  
**des fléchages**  
les accès directs  
dans les salles  
de classe au  
sein des écoles  
qui le  
permettent

Répartir et  
signaler l'accès  
aux escaliers  
(entrées/sorties  
) si deux cages  
d'escaliers  
relient les  
mêmes étages

### NETTOYAGE ET DESINFECTION

- Si l'école est restée complètement fermée pendant le confinement et n'a pas été fréquentée dans les cinq derniers jours avant la réouverture, un nettoyage de remise en propreté selon le protocole habituel suffit.
- Si tel n'est pas le cas, les pièces qui ont été utilisées pour accueillir des enfants pendant la période de confinement sont nettoyées et désinfectées selon un protocole de « nettoyage approfondi » (uniquement Brossolette)

#### Le protocole recommande de :

« Réaliser le nettoyage et la désinfection des sols au minimum une fois par jour pour tous les espaces utilisés ou de passage. »

« Nettoyer et désinfecter plusieurs fois par jour, dans les espaces utilisés, les surfaces et objets fréquemment touchés »

« Les matériels pédagogiques et les objets manipulés par les élèves ou les personnels pourront être désinfectés après utilisation par le biais de lingettes désinfectantes conformes à la norme précitée. »

« En complément du traitement quotidien, lorsque des groupes d'élèves différents se succèdent dans une salle, notamment pour les enseignements spécifiques, un nettoyage approfondi des tables, chaises, équipements et matériels en contact avec les élèves est réalisé entre chaque groupe, si possible à l'aide de lingettes désinfectantes. »

Nettoyage et désinfection 2 fois par jour minimum des mobiliers et matériels utilisés, et lorsqu'ils sont visiblement souillés.

Rapprovisionnement régulier des distributeurs savon, papier toilette et essuie mains.

Poste de travail de la Responsable de l'unité :

- Surfaces d'écran tactile, claviers, bureau, chaises, téléphone,
- Lits des dortoirs (si occupés)
- Tables, jouets (selon préconisations) etc.

Nettoyage et désinfection des surfaces fréquemment touchées avec les mains et dès qu'elles sont visiblement souillées : poignées de porte, boutons d'ascenseur, interrupteurs d'éclairage, poignées de toilettes, mains courantes, vitres, etc.

## LES SANITAIRES

Limitier le nombre de personnes présentes dans les sanitaires afin de respecter la distanciation physique. Gérer les flux d'élèves vers les toilettes (départ et retour dans la classe).

S'assurer que les urinoirs utilisés sont distants d'au moins 1 m ou neutraliser un urinoir sur deux.

Aérer fréquemment les sanitaires

Demander aux élèves de se laver les mains avant et après l'usage des WC.

Superviser le lavage des mains après le passage aux toilettes en fonction du personnel présent.

S'assurer que les sanitaires permettent en permanence aux élèves et au personnel de se laver les mains

S'assurer de l'évacuation de poubelles aussi souvent que nécessaire et au moins quotidiennement.

Exemple d'aménagement



Exemple d'affichage enfant



création de **zones individuelles** distancées de 1mètre en file indienne

S'assurer du nettoyage approfondi quotidien et de la désinfection régulière des surfaces

Réapprovisionnement régulier des distributeurs savon, papier toilette et essuie mains

## GESTION DE LA DEMI-PENSION

### **Le protocole recommande**

Le respect des mesures physiques de distanciation s'applique dans tous les contextes et tous les espaces : les temps de passage, la circulation, la distribution des repas. La gestion des matériels collectifs (plateaux, couverts, brocs d'eau, etc.) est adaptée pour limiter les contacts.

Organiser le lavage des mains avant et après chaque repas.

En cas d'assistance aux élèves pour la prise des repas, veiller à ce que les personnels portent un masque et se lavent les mains entre chaque contact.

Nettoyer les tables, les chaises après les repas

Prévoir les modalités de distribution d'eau de manière à limiter les contacts.

Adapter la distribution des repas et des couverts pour limiter les contacts.

Aérer le local de prise des repas avant et après

Déposer les déchets dans des poubelles équipées de sacs. Vider les poubelles quotidiennement.

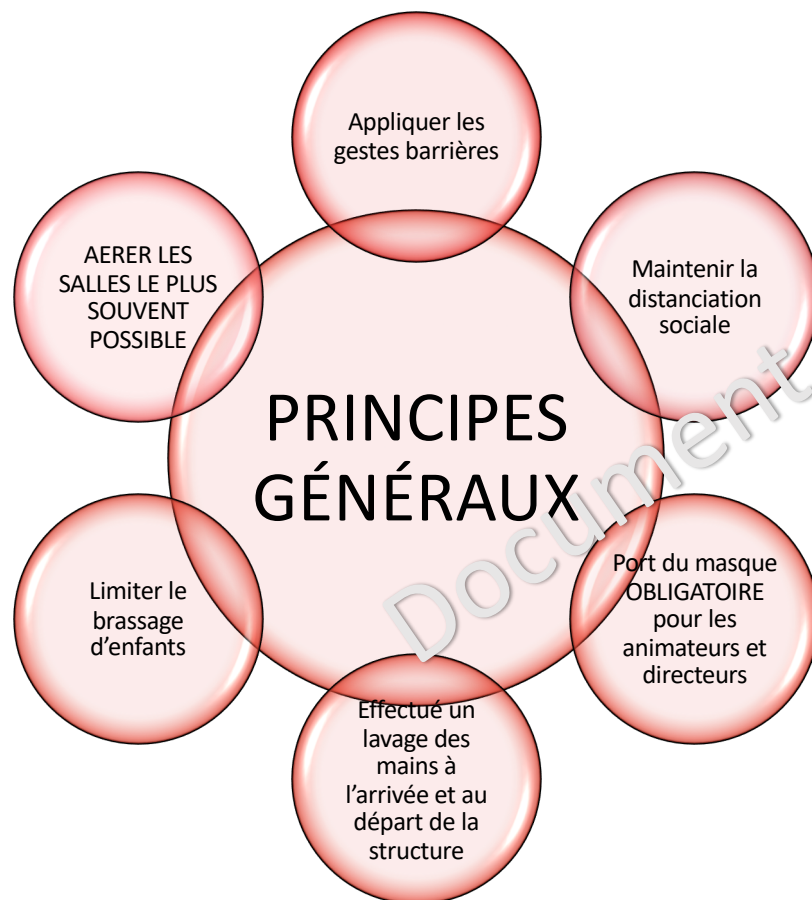
la distanciation physique quelque soit le poste de travail (au moins 1 mètre entre chaque personne pour éviter les contacts directs et une contamination respiratoire et/ou par gouttelettes)

Lavage des mains réguliers et systématique après chaque contact ou utilisation de matériel (à l'eau et au savon bactéricide en restauration) pendant au moins 30 secondes puis un séchage soigneux avec une serviette en papier jetable à usage unique. repas, avant et après être allé. Ce lavage devra être également effectué avant et après la prise du aux toilettes, avant et après le port de gants, après s'être touché le visage....

Ventilation des salles de restauration pendant au moins 10 minutes chaque matin, avant et après le déjeuner et le goûter. Seules les portes intérieures donnant accès au restaurant devront rester ouvertes;

les portes de la « zone restauration » devront rester fermées conformément aux réglementations en vigueur (HACCP et sécurité incendie)

## LE TEMPS PERISCOLAIRES



## ACCUEIL DU MATIN ET DU SOIR

### Accueil des familles et des enfants en échelonné

- Laisser le portail ouvert en continu
- 1 Animateur au portail (les parents ne peuvent entrer ni dans la cours, ni dans les locaux)
- 1 animateur à l'accueil pour inscrire les enfants
- 1 Animateur avec les enfants dans une salle
- Les enfants doivent se laver les mains avec du savon à leur arrivée ; Mettre en œuvre le moyen de s'assurer que les enfants se lavent correctement les mains

### Répartition des enfants

- 10 enfants maximum (élémentaire et maternelle) par salle avec un animateur référent
- Les espaces de jeux doivent être fermé et les échanges de matériels entre enfants proscrits (espace imitation, construction,...)
- Privilégier les activités menées
- Maximum 2 enfants par table, distanciation physique

## Tremblay-en-France

### Activités Manuelles

Lavage des mains au début d'activités (Privilégier les petits groupes et la distanciation physique)  
Préparer et désinfecter le matériel en amont, Privilégier l'utilisation du matériel individuel  
Rappel des règles de distanciation physique  
2 enfants par table d'activités au maximum  
Pas de prêt de matériel collectif, auquel cas désinfecter avant un échange  
Désinfecter le matériel à la fin de l'activité  
Lavage des mains après l'activité (Privilégier les petits groupes et la distanciation physique)

### Jeux extérieur

Lavage des mains au début d'activités (Privilégier les petits groupes et la distanciation physique)  
Rappel des règles de distanciation physique  
Jeux collectifs avec échange de matériel interdit  
Jeux de contact interdit  
Désinfection du matériel à la fin de l'activité  
Lavage des mains après l'activité (Privilégier les petits groupes et la distanciation physique)

### Mouvement dans les locaux

Déplacement des enfants au strict nécessaire (Toilettes)  
Privilégier des sens de circulation, afin d'éviter les croisements  
Veiller au respect de la salle de référence, pas de déplacement d'une salle à l'autre

### TEMPS DE « RÉCRÉATION »

Pas plus de 10 enfants dans la cour  
Organiser des rotations de groupes intérieur/extérieur  
Désinfection du matériel utilisé  
Pas de jeux de balle  
Prévoir des parcours motricités individuels

### Jeux Intérieur

Mettre en place des jeux qui ne requièrent pas de toucher de surfaces communes et qui ne passe pas à travers les mains (type : devinettes, jeux musicaux, mime,...)